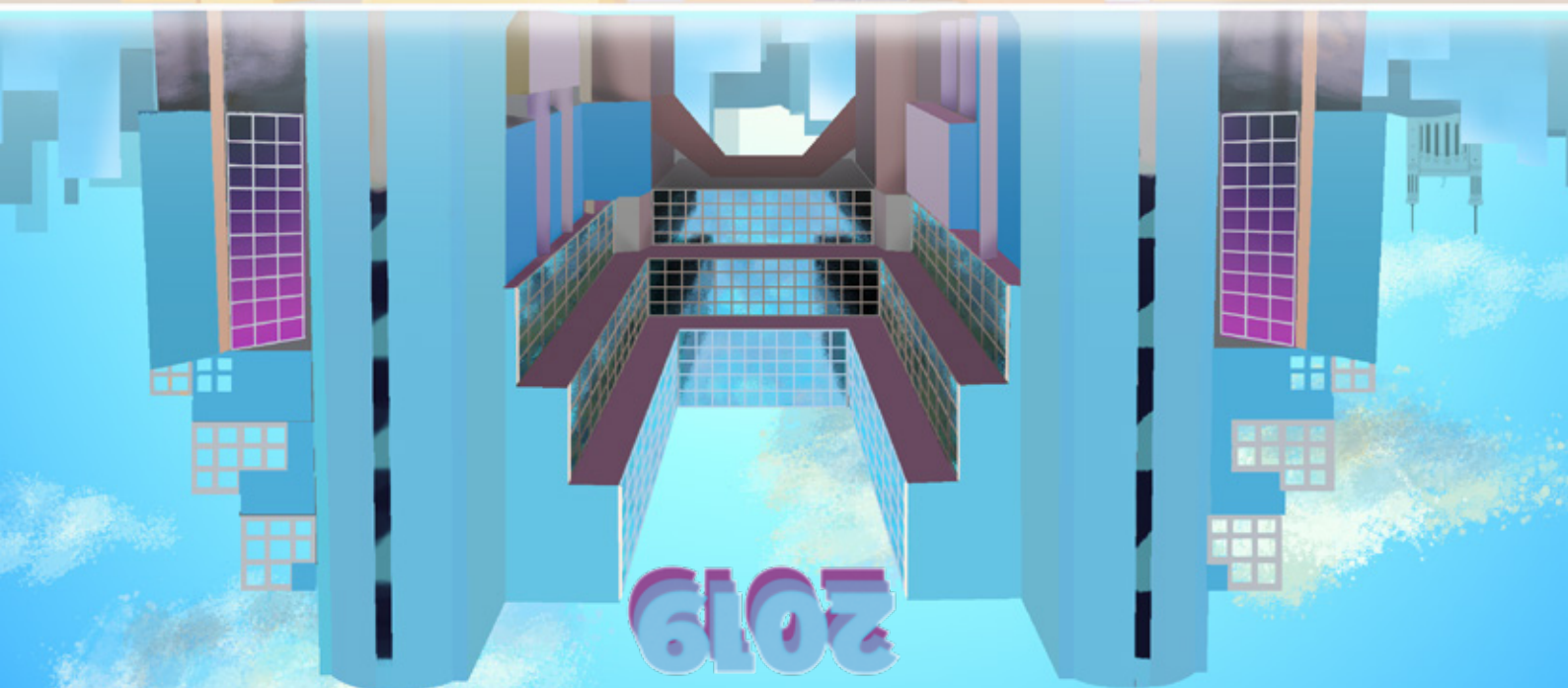


PLAQUETTE OMEGA



BIENVENU

Salut à toi, jeune **ADMISSIBLE** ! Bientôt la fin de la prépa ou de la fac, et surtout bientôt la fin des concours.

Tu es un peu perdu·e, tu ne sais pas quelle école choisir, et tu te demandes pourquoi aller à l'ENS de Lyon ? Tu sais déjà que l'École propose les cours que tu veux, mais tu ne sais pas si l'ambiance ou la ville de Lyon seraient susceptibles de te plaire ? Cette plaquette Oméga te présente les activités associatives auxquelles tu pourras participer au cours de ta scolarité à l'ENS de Lyon.

ACTIVITÉS ARTISTIQUES, CULTURELLES, SPORTIVES ... Tu n'auras pas le temps de t'ennuyer ! De multiples salles de sport, deux bibliothèques universitaires offrant une multitude d'ouvrages, des tas de soirées festives, des ateliers artistiques organisés régulièrement... Autant d'activités organisées pour satisfaire tes envies et surtout, t'aider à trouver **ton bonheur** !

Quels que soient tes loisirs et tes centres d'intérêts, la richesse associative de l'École saura te satisfaire. Si toutefois cette plaquette ne présente pas le club ou l'association susceptible de te plaire, il est toujours possible de trouver une ou deux autres personnes passionné·es pour créer avec elles le club ou l'**ASSOCIATION DE TES RÊVES**.

3 La ville de Lyon
plan, curiosités,
histoire...

5 L'ENSL,
Monod, Descartes,
organisation

8 Les grands
événements de
l'ENSL

14 Le BDE :
Bureau des
Élèves

22 L'AS :
Association
Sportive

25 Asset et
ENSeguida

26 ENScène

30 ArcENSiel et
les Salopettes

32 DéMesures

33 ConférENS

34 ENvertS

35 PollENS et
TrENSistor

36 ENSeigner et
ItinérENS

37 Anciens et
ENthèse

38 ENplaStik! et
Champ Libre

39 Le Chœur et
l'Orchestre

40 AliENS et
Pointd'Orgue

41 Écharde et la
revue La Griffes

42 Les Élu·es et la
Fédération des
Associations

43 Le lexique

44 Charte du
comportement
associatif

46 Annuaire et
Remerciements

SOMMAIRE

3

LYON,

toute une histoire

Là-haut, c'est la basilique de Fourvière. Déjà à l'Antiquité, la colline était un lieu spirituel important de Lyon. Pendant des siècles, on s'y rendait en pèlerinage (en général, quand une épidémie touchait la ville). En 1896 naît la basilique telle qu'on la connaît aujourd'hui. Si tu en as l'occasion, montes-y, en funiculaire ou à pied : même si tu ne cours pas après les basiliques, la vue est splendide !

Par ici, c'est le Vieux Lyon. Sa rue principale, la rue Saint-Jean, fourmille de petits commerces et de bouillons, avec des enseignes délicieusement vieillissantes, des pavés et des traboules.

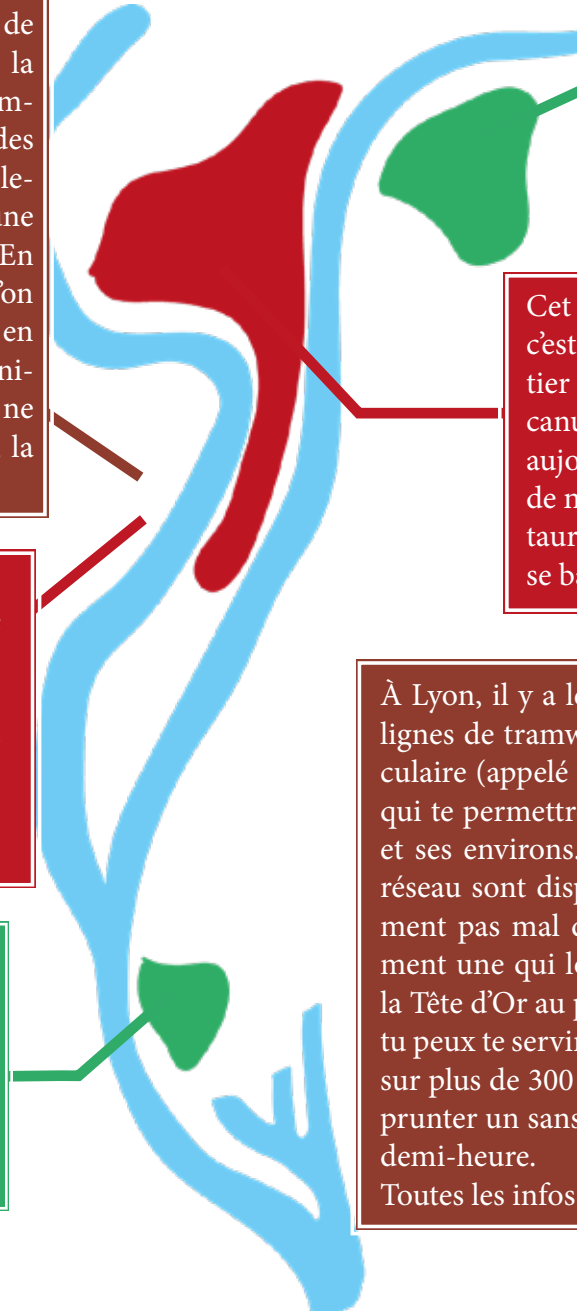
Ce moins grand parc, là, c'est le parc de Gerland. Tu as de la chance, c'est littéralement à côté de l'ENS de Lyon. Une bonne raison d'y aller : il y a des toilettes sèches.

Ce grand espace vert, c'est le parc de la Tête d'Or. C'est grand (eh ouais, 117 hectares), il y a vraiment beaucoup de plantes et même des girafes. Si tu aimes courir après le temps, c'est aussi un haut lieu de la joggingologie lyonnaise.

Cet endroit bien rouge comme il faut, c'est la Croix-Rousse. Autrefois quartier ouvrier, abritant notamment les canuts qui travaillaient la soie, c'est aujourd'hui un quartier hébergeant de nombreux commerces, bars et restaurants, et où il est très agréable de se balader.

À Lyon, il y a le métro ! Mais il y a par ailleurs cinq lignes de tramway (bientôt six), deux lignes de funiculaire (appelé ficelle), et plus de cent lignes de bus, qui te permettront de parcourir à loisir la métropole et ses environs. Toutes les informations relatives au réseau sont disponibles sur le site tcl.fr. Il y a également pas mal de pistes cyclables à Lyon, et notamment une qui longe les berges du Rhône du Parc de la Tête d'Or au parc de Gerland. Si tu n'as pas de vélo, tu peux te servir des Vélo'v. Ces vélos sont disponibles sur plus de 300 stations dans la ville. Tu peux en emprunter un sans abonnement pour 1,50 € la première demi-heure.

Toutes les infos sont sur <https://velov.grandlyon.com>



Lyon le bon plan



Station de vélov



Métro



Supermarché



Pharmacie



Musée des Confluences



L'ENS de Lyon : historique

Fondées à la fin XIXe siècle, les ENS de Saint-Cloud et de Fontenay-aux-Roses sont les ancêtres de notre École. Elles formaient, jusqu'à la Première Guerre mondiale, des instituteur·rices et des professeur·es, et plus particulièrement des personnes venant des classes populaires. Elles font partie d'un système d'éducation à l'échelle nationale (celui des Écoles normales primaires) qui est fortement remis en cause suite à la Grande Guerre, pour finalement être aboli en 1940 (et les deux Écoles occupées par les Allemands). Ce n'est qu'à la suite de ce chamboulement que les ENS de Saint-Cloud et de Fontenay s'orientent dans la direction qu'on leur connaît aujourd'hui : l'enseignement supérieur et la recherche.

En 1987, paf ! déménagement à Lyon de la section scientifique de Saint-Cloud (les anciens locaux n'étant pas prévus pour accueillir des labos, par exemple), que la section littéraire ne rejoindra qu'en 2000 (époque où le métro Debourg est construit : eh oui, il n'est pas là depuis si longtemps que ça !).

En 2010 : fusioooooon ! pour former l'ENS de Lyon telle qu'on la connaît.



Organisation actuelle de l'ENS de Lyon :

L'ENS de Lyon, c'est deux sites (Monod et Descartes), 11 départements (6 en sciences exactes et expérimentales, et 5 en lettres et sciences humaines), 2368 élèves et 50 chercheur·ses !

Tout en haut de l'organigramme, voici les personnes qu'il serait bon que tu connaisses, au moins de nom : le Président, Jean-François Pinton, et la vice-présidente Études, Sylvie Martin.

Dans ta vie d'étudiant·e, tu devras potentiellement t'adresser à l'administration et aux différents services de l'ENS de Lyon. Par exemple, la DSI (Direction des Systèmes d'Information) si tu as des soucis avec l'Intranet de l'École, la Direction du Patrimoine si tu veux installer des meubles ou autres dans l'enceinte de l'École, la DGS (Direction Générale des Services) si tu veux organiser des événements de grande ampleur, ou bien la Sécurité pour tout ce que tu veux faire dans l'ENS de Lyon, en particulier en dehors des horaires de cours.

Si tu ne sais pas qui contacter, tu peux aller chercher la voie sur le site de l'École (rubrique L'École/ Nous connaître/ Qui contacter), ou bien demander autour de toi. Les Élu·es Étudiant·es (page n°42) pourront également t'aider si tu es vraiment perdu·e.

LE SITE MONOD :

Malgré son plus grand âge et son style moins avenant, le site Monod, où travaillent les scientifique-ses, n'a pas grand-chose à envier à son voisin. Tu disposeras d'un appartement à partager avec un-e coloc' ou d'un studio pour toi tout-e seul-e, d'une cuisine, d'une salle de bain et d'un balcon avec vue sur la pelouse et les platanes, où tu pourras passer des heures à lézarder en plein soleil et à discuter avec M. Gérard, le super régisseur (ses permanences : du lundi au vendredi de 16 h à 18 h).



LE SITE DESCARTES

C'est là que se déroulent les cours de Lettres et sciences humaines. Il possède une résidence dans ses grands jardins peuplés de moutons (équipement indispensable à tout bon jardin). Tu disposeras d'une chambre dans un module de trois à cinq personnes avec qui tu partageras réfrigérateur et moments de convivialité, et tout ceci à un prix très raisonnable, service compris. Car oui, tu pourras également bénéficier de la présence de M. Blondot, le régisseur de la résidence, l'homme de toutes les situations, le super-héros des temps modernes, qui pourra te sauver de tous types de problèmes (évier bouché, mobilier cassé, coloc envahissant-e...) du lundi au vendredi de 16 h à 18 h.



À toi les repas d'étage et les soirées entre voisins ! (À deux pas de la Halle Tony Garnier, tu pourras également écouter certain-es de tes artistes préféré-es depuis la fenêtre).

ET SON FOYER :

Situé au sous-sol du site Monod, le Foyer n'est pas un lieu, le Foyer est un concept. C'est un passage obligé pour tout-e lyonnais-e qui se respecte. À manger, à boire, de la musique, de l'ambiance, quelqu'un-e à qui parler... Tout y est ! Le Foyer est fait pour se poser et se retrouver autour d'un pampryl abricot ou d'une bière à l'heure de l'apéro, entre deux cours ou après un repas au RU. Source inépuisable de traquenards, tu auras bien du mal à t'extraire de ces canapés moelleux une fois ta journée terminée. Quoi qu'il en soit, les RF (comprendre Respos Foyer) t'y attendent les bras ouverts. Et comme le disaient déjà nos ancêtres : PAYE TON ARDOISE, BORDEL !

LA K-FÊT

Entre 12 h et 14 h et 16 h et 20 h, avant d'aller aux soirées BDE ou pour un traquenard nocturne, viens nous rejoindre en K-Fêt dans le hall du bâtiment A ! Tu pourras t'y vautrer dans un fauteuil confortable, lire des BD en sirotant un jus de fruit, un café ou une bière, rencontrer des gens issus de toutes les promos, du site Descartes aussi bien que du site Monod. Si tu es fan de fléchettes ou de babyfoot, novice ou semi-pro, sache que la K-Fêt est l'antre des passionné-es qui cherchent toujours un quatrième joueur pour le baby ! La K-Fêt, tout au long de l'année, te proposera également un certain nombre d'événements : repas, animations variées. Allez viens, l'équipe des RK (Respos K-Fêt) t'attend de pied ferme ! (Et pour savoir si c'est ouvert, tu peux t'inscrire sur la liste bde.kfet.diffusion).

Les grands événements de l'ENS de Lyon

Des événements à l'ENS de Lyon, il y en a plusieurs par semaine, tout au long de l'année, mais certains sortent un peu du commun. Rendez-vous de toute l'École ou entre les différentes ENS, ce sont des temps forts de la vie étudiante qui resteront à jamais gravés dans ta mémoire. Voici un aperçu de ces événements à ne manquer sous aucun prétexte !

Traques culturelles

Tu viens d'arriver à Lyon et tu ne sais pas encore te repérer ? Différentes associations proposent une visite à thème de la ville. Que tu veuilles découvrir les bonnes adresses écolos, les lieux culturels, les endroits *queer friendly* ou les meilleurs bars de Lyon, il y aura forcément une traque pour toi !

Tu pourras dénicher tous les bons plans de Lyon en une après-midi découverte, qui finira sur un pique-nique entre primo-arrivant·es et vieilleux au parc de la Tête d'Or.

Jeu de piste

Que tu sois nouveau·elle à Lyon ou pas, une chose est sûre tu seras nouveau·elle à l'ENS de Lyon ! Pour te familiariser avec cette École qui est sur le point de devenir la tienne et pour que tu n'y sois jamais perdu·e, le jeu de piste t'emmène dans les lieux de vie incontournables du campus et du quartier : le Foyer, la K-Fêt, les jardins, le Casino (ah, le Casino...), la BDthék... Dès ton arrivée tu pourras visiter tout ça, avec tes coéquipier·es, à travers un parcours semé d'énigmes et d'embûches. Pour ça, rendez-vous à la rentrée !

Le WEI

Pour clôturer les semaines de folie qui s'annoncent lors de l'intégration, les associations de l'École se réunissent pour t'organiser le Week-End d'Intégration (plus couramment appelé le WEI). Tu auras l'occasion de rencontrer plein de nouveau-elles camarades lors d'activités sportives ou festives. Que tu sois un-e grand-e fêtard-e, un-e athlète qui ne vit que pour le sport, ou un-e fan de jeux de société, tu ne pourras que trouver ton bonheur au cours de ce week-end. Tout commence par un voyage dans le bus de ton choix. S'en suit la découverte d'un magnifique camping qui t'accueillera pour ce fabuleux



événement où se mêleront concerts, petits repas, activités organisées par l'AS et bien sûr soirées inoubliables. Si tu n'es pas d'humeur à enflammer le dancefloor ou si tu recherches un peu de calme, ne t'inquiète pas, tout est prévu. Nous attendons une foule en délire pour ce weekend de folie !

Les Cithémuses

L'automne n'est pas une saison morte avec ENScène !

Et c'est le cas de le dire : pour découvrir les 1001 trésors de l'association, ENScène organise, entre fin septembre et début octobre, au Théâtre Kantor, le festival des Cithémuses, réunissant, comme son nom l'indique... Cinéma, théâtre, musique et danse !

Au programme, donc, une dizaine de soirées au cours desquelles musique, danse, théâtre et performances se partagent le plateau. En plus d'une « création maison », des compagnies professionnelles et semi-professionnelles de toute la France convergent pour t'offrir un florilège d'événements, tous différents... pour que chacune y trouve son compte !





Inter'ENS

À la mi-novembre, nous partons pour l'ENS de Cachan afin de participer aux traditionnelles Inter'ENS ! Durant deux longues et éprouvantes journées sportives – et deux non moins longues et éprouvantes soirées festives – tu pourras te dépasser pour montrer à Ulm, Cachan, Ker Lann et Pise que « c'est nous les patron-nes ! ». Que tu veuilles faire des sports individuels sous les vivats de la foule, participer aux tournois par équipe soutenus par nos charmant-es pompoms, remporter haut le coude le tournoi off ou plus simplement soutenir avec enthousiasme ton École, tu ne regretteras pas ce fabuleux week-end – d'autant que les lyonnais-essont réputé-es pour mettre l'ambiance. Cette année comme tous les ans, il nous faut gagner le trophée de l'ambiance – bien entendu – mais également défendre le R.C.U.L. (Rennes–Cachan–Ulm–Lyon, lire Hercule, trophée du sport), sans oublier de récupérer le S.M.A.C., trophée des Sports Musicaux, Artistiques et Chorégraphiques.

INTER'DEPS

Les Inter'Deps, c'est réconcilier les « lettreux-ses » avec les « scientifique-ses » pour monter les bios contre les socios. Les Inter'Deps c'est avoir un aperçu de l'associatif. Parce qu'aller aux soirées c'est bien, mais les organiser c'est mieux. Concrètement, les Inter'Départements partagent l'ENS de Lyon en trois équipes qui mélangent scientifiques et littéraires. Pendant trois semaines, il faut organiser une soirée, faire un Club'Ouf, gagner les épreuves sportives de l'AS, mettre une Tartine en page, et comme si ça ne suffisait pas, faire tout ce qui animera l'école : une œuvre d'art, des allo-cookies, des jeux, des flyers...

Que la meilleure équipe gagne ! Alors retrousse-toi les manches (ou profite des efforts de ceux qui le feront) et que pleuvent les crêpes !



Le Gala

Au plus froid de l'hiver, le Gala se charge de te réchauffer ! Cette soirée haut de gamme est organisée par une équipe de primo-arrivant-es surmotivé-es.

Ils te présenteront un buffet de qualité (avec champagne s'il vous plaît) et des dizaines d'animations allant de concerts à des représentations de danse contemporaine, en passant par le traditionnel défilé à ne pas manquer.

Alors que tu aies rejoint cette grande aventure ou que tu aies envie de sortir ton costume ou ta robe de soirée de son placard, on t'attend avec impatience !



Interludes

Les InterLudes c'est un week-end où les cinq ENS se retrouvent pour deux jours dédiés au jeu de société sous toutes ses formes ! 48 h non-stop où te seront proposés des jeux de plateau, de cartes, de rôles, mais aussi quelques surprises plus exotiques. Les InterLudes t'attendent avec impatience début 2020 pour remettre le couvert à Ker-Lann (Rennes) !



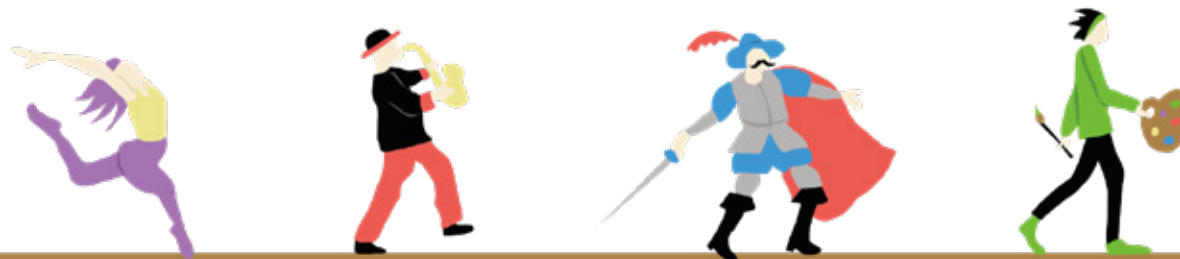


LES CAMPAGNES BDE

Après six mois pendant lesquels ton BDE t'en aura fait voir de toutes les couleurs, tu auras sûrement envie d'en tirer les ficelles toi aussi ! Si tu penses pouvoir animer la vie de l'École, il va falloir le prouver pendant deux semaines d'affichage et de préparation de films de campagne. Tu ne veux pas t'engager ? Les listes bidons abondent et tu pourras faire partie de la liste pompom ou de la Zicliste, créer ta propre liste ou bien rester à regarder le spectacle et profiter des événements divers et variés !

Les InterQ

Lyon, Rennes, Cachan, Ulm, Pise : les cinq ENS se donnent rendez-vous sous le signe de la Q-lecture. Les InterQ — ou plus savamment appelées « InterENS Culturelles » — sont un week-end de théâtre, de danse, de concerts, de comédies musicales, de matchs d'impro, entrecoupé de soirées mémorables. Que tu sois un·e habitué·e de la scène, un·e amateur·rice ou simplement venu·e soutenir ton École, viens faire le show et montrer aux autres ENS qui a vraiment du talent ! Il y en a pour tous les goûts, satisfaction garantie ! Cette année, nous allons jusqu'à **Ulm** pour représenter Lyon, nous comptons sur toi !



ART TOTAL

DÉCHAÎNE L'ART QUI EST
EN TOI.

La journée où l'art te fait ta fête !

Une fois par an, les associations artistiques se réunissent pour t'offrir un événement massif : la journée Art Total.

De 3 h de l'après-midi à 3 h matin, des artistes de tout poil viennent investir les moindres recoins de l'École : graff, danses urbaines ou traditionnelles, body painting, vidéo-projections sur les bâtiments extérieurs, sérigraphie, concerts, matchs d'improvisation, délires radiophoniques, cadavre exquis king size, peintures phosphorescentes...

Retrouve Champ Libre, ENplaStik, ENScène, TrENSistor et d'autres associations dans une collaboration qui met l'art au service du divertissement général, lors d'une journée au format exceptionnel. Alors ne rate surtout pas Art Total ! Comme spectateur·rice des diverses activités et happenings, ou comme artiste désirant participer avec ta propre discipline, Art Total est une page blanche sur laquelle toutes les créativité sont invitées à s'exprimer !

GARDEN PARTY

Si le mois d'avril est souvent synonyme du retour des beaux jours, il est aussi l'occasion d'un rendez-vous qui t'offrira un avant-goût de la saison estivale. La Garden Party — malgré la malédiction qu'elle semble subir concernant le mauvais temps — est là pour te donner tout ce dont tu pourrais rêver pour réaliser la moindre de tes envies ! Ce moment de trêve entre le départ en stage des « scientifiques » et les mémoires des « lettrés » sera haut en couleurs pour contrer la grisaille et l'approche des départs et du travail. Au programme : sports, activités ludiques, barbecue, buffet, concerts et même baignade pour les plus téméraires ! Une occasion de se retrouver entre ami·es dans les jardins du site Descartes, et de profiter de l'une des meilleures soirées de l'année ! Viens donc défier la pluie pour danser à nos côtés ! Allez viens, on est bien !



LE BDE

BUREAU DES ÉLÈVES



PRÉSENTATION DU BDE ACTUEL

Si le **bilby** est un petit animal d'Australie, les Bilbys sont, quant à elleux, surtout tes ami·es ! Au **Bureau des Élèves (BDE)**, notre rôle à toustes, c'est que tu passes la meilleure année possible à l'ENS de Lyon, quelles que soient tes envies. Nous sommes 42, motivé·es comme jamais pour organiser des événements en tout genre qui viendront rythmer la vie étudiante de l'École (qui est très bien remplie, crois-nous !) : projections, karaokés, soirées et tant d'autres (dont le fameux Week-End d'Intégration, qui te réserve d'ores et déjà de belles surprises). Tu auras aussi l'occasion de t'impliquer dans certains événements associatifs, depuis les Inter'Deps jusqu'aux **campagnes** du futur BDE en passant par le **Gala de l'ENS de Lyon**.

Cela te permettra mais aussi de rencontrer des personnes de tous horizons, par le biais des **clubs** que le BDE coordonne ou par les lieux de vie incontournables, **le Foyer (Monod)**, la **K-Fêt (Descartes)** ou encore la **BDThék (Monod)**. Parce que nous tenons réellement à faire de ton année une année exceptionnelle, n'hésite pas à venir nous poser toutes tes questions (oui toutes, sur l'ENS, les soirées, les clubs...). Passe par notre mail, **bde@ens-lyon.fr**, mais aussi par notre **page Facebook**, BDE Bilby. On espère qu'on sera à la hauteur de tes attentes pour rythmer ton année à l'ENS de Lyon !

— Le BDE Bilby



LE MOT DE LA PRÉSIDENTE

Bonjour à toi ! Parce que tu seras sans doute perdu·e à ton arrivée ici entre les associations de l'ENS de Lyon et ses événements, nous les **Bilbys**, serons là pour te faire vivre au mieux ton entrée à l'École. Pour le meilleur, crois-nous ! Qui sommes nous ? **42 étudiant·es** des deux campus, déterminé·es à te faire découvrir la vie associative et à te faire

partager la bonne humeur qui y règne. Notre mission ? Te prouver qu'après la prépa, on est toustes encore capables de s'amuser en te remplissant la tête de bons moments à coups de **soirées**, de **brunchs** et d'**événements exceptionnels**, le tout né de l'imagination anormale de nos respos. Ton rôle ? Profiter et mettre l'ambiance dès tes premières semaines à l'ENS de Lyon !

La réussite d'un BDE ne passe que par ses adhérent·es ; alors, on compte sur toi ! Et, si tu le souhaites, tu pourras toi aussi t'engager lors des événements qui te sont destinés et, qui sait, faire partie du **BDE qui nous remplacera** ! Alors bienvenue à toi, et, surtout, la bise !

— Aliénor (prés)



LES CLUBS DU BDE

LES CLUBS MUSICAUX



LA ZICBIS

Le **Club Zicbis** met à ta disposition une super salle de répétition avec une batterie, des micros, un synthé, du **matériel d'amplification**, et on en passe ! Et même si les musicien·nes ne répondent pas à tes mails, tu peux aller les rencontrer directement pendant leurs nombreuses **jam sessions et concerts** !



LA FANFARNOVIS

La **FanfarNovis** rassemble une trentaine de personnes qui aiment la musique, et **mettent de l'ambiance** dans les événements de l'École et les **rues de Lyon**. Si tu n'as jamais fait de musique, la **FanfarNovis** est là pour toi ! Tu peux essayer un instrument pendant l'**intégration**, l'emprunter, et **apprendre avec les vieilloux** !
Répétitions : jeudi 18 h - 20 h, salle des thèses de Monod - FanfarNovis : 20 h - 21 h
Contact : bde.fanfare@ens-lyon.fr



QUINCAILLERIE ORCHESTRÉE

Le **Club Quincaillerie Orchestrée** est fait pour toi ! Tu auras l'occasion d'essayer le **pistonosiffle**, le **trombone d'arrosage**, la **biflute plastico-traversière**, le **mastotongo-phone**, la **panseringue** et tout instrument encore à fabriquer.



LA GEEKORALE

Tes ami·es refusent systématiquement de regarder des dessins animés avec toi parce qu'ils aimeraient bien « écouter la musique » ? Tu cherches d'autres Vikings prêts à entonner avec vous le chant des enfants du dragon ? Tu penses que Civilization ne serait pas le même jeu sans Christopher Tin ? Viens à **la Geekorale** ! Que tu saches chanter ou non, sois bienvenu·e dans la benjamine des chorales de l'ENS de Lyon !



LA GRALTERNATIVE

*Ce n'est pas parce qu'une chanson est débile qu'elle ne mérite pas d'être chantée **correctement**.*
L'épithape de Georges Grassens est notre crédo. La **Gral'**, c'est une **chorale alternative** où on reprend des chansons paillardes pour raconter nos aventures à l'ENS de Lyon. Jamais des histoires de cuite ou de caca n'auront été aussi **bien chantées**.
Débutant·es complet·es comme choristes confirmé·es sont les bienvenu·es : viens donc te rafraîchir avec nous !



APÉROS MUSICAUX

Nous réunissons **deux grandes instances de la vie**, vous avez compris lesquelles. Nous partons en patrouille dans Lyon et ses environs à la recherche de **groove authentique** et de jouissance auditive. Des **plans concert stylés** quoi. Ah et puis on y prend l'apéro héhé. Notre pic d'activité suit évidemment celui du Soleil : jaune comme le **Riri** !



LES CLUBS DU BDE

LES CLUBS DE DANSE



LE CLUB ROCK

Futur·e primo, que tu aimes **danser** ou que tu rêves de **briller en soirée**, le **Club Rock** est fait pour toi ! Débutant·e ou confirmé·e, viens apprendre avec notre professeure — double championne du monde 10 danses — **le Rock, la Salsa, les danses de salon, le West Coast Swing et tant d'autres**. Tu pourras également participer à nos **spectacles** et aux divers **événements de l'École** !

Plus d'infos ici
<http://bde.ens-lyon.fr/clubs/rock/>



LE CLUB ROCK 4 TEMPS

Tu veux apprendre une danse de couple simple, **versatile** et **populaire**, ou simplement t'amuser sans prise de tête dans des soirées étudiantes organisées régulièrement sur Lyon ? Alors viens au **club rock 4 Temps** ! Tu pourras découvrir les bases de cette danse, travailler ta technique et connaître les bonnes adresses pour sortir en soirée rock sur Lyon !

16

bde.rock4temps@ens-lyon.fr
si vous voulez en savoir plus !



LE CLUB DDR

Si tu aimes la musique, le rythme et le sport, alors le **club DDR** est fait pour toi ! Le principe de DDR (**Dance Dance Revolution**), c'est de « danser » en rythme sur un tapis de danse avec des flèches affichées sur un écran, et vous allez voir que c'est trop **fun**, et même très **sportif** !

Que vous soyez novice ou expert·e, vous êtes lœ bienvenu·e !



LE CLUB HEADBANG

Blackeux·ses, thrasheux·ses et autres avides de musiques extrêmes en tous genres, cire tes bottes et patche vos vestes, car le **club Headbang** revient des enfers pour une année riche en metal et en bières ! Si votre cœur bat au rythme effréné des blastbeats et **breakdowns** les plus sauvages, rejoins-nous pour ne rater aucun concert dans la région lyonnaise ! Et si tu n'y connais rien, nous nous ferons un plaisir de vous faire découvrir ce monde brutalement merveilleux !



LES CLUBS DU BDE

LES CLUBS DE *HOBBIES*

ENGRAINES



Tu as l'**âme végétale**, tu aimes bichonner tes plants de **tomates**, touiller du **compost**, ou simplement regarder le **romarin** pousser ? Alors ramène ta binette aux potagers d'**ENgraines** (résidence **Descartes** ou **Monod**) et réveille l'ae jardinier·ère qui sommeille en toi ! Que tu ne saches pas différencier un **topinambour** d'une **butternut**, ou que tu sois expert·e en boutures, viens profiter des plants semés par les anciens et **créer ton potager selon tes envies** !



ENSOJA

Tu entends souvent parler de **flexitarien**, **végétalien**, **végan**, mais tu n'es pas sûr·e de ce que ça veut dire ? Tu t'intéresses aux conditions de production du **lait**, du **cuir**, des **œufs** ? Tu es révolté·e par l'impact écologique de l'élevage ? Tu veux savoir où trouver du **seitan**, fromage de **cajou** (miam) ou des chaussures sans animaux dedans ? Tu veux partager des recettes, des livres ? Parler du cri de la carotte ? Si une de ces questions te concerne/t'intéresse, rejoins-nous à **ENSoja** !

LE CLUB TRICOT



Envie de tricoter une **écharpe**, crocheter une **peluche**, ou juste discuter entre ami·es ? Viens au **Club tricot**, où tu pourras utiliser tes aiguilles préférées, choisir parmi toutes sortes de **pelotes**, et **piquer les goûters du club Origami** !

Que tu sois débutant·e ou papi-mamie, notre petit club est là pour **t'accueillir**.



QUELQUES CLUBS À LA BONNE FRENSQUETTE

Les lyonnais·es sont amateur·rices de bonne chère, et l'ENS de Lyon n'est pas en reste. Le **Club Brasseur** t'aide à confectionner la bière de tes rêves. Envie de découvrir les plus grands crus ? Le **Club Piquette** peut (presque) réaliser ton rêve ! Pour ce qui est de se remplir la panse, on se tourne vers le **Club'Ouf**, institution mythique de l'École, qui te fera vivre l'expérience inoubliable de la cuisine — et de la dégustation ! — en masse, sans compter le nouveau **Club Fromage** !



ENSTOP

Tu as déjà eu l'occasion de partir à Amsterdam avec un sac de couchage et une brosse à dents seulement ? Si tu es adepte de l'**aventure**, des rencontres et des situations inattendues, rejoins-nous au **Club ENStop** ! Que tu n'aies jamais fait de stop ou que tu sois déjà expert·e, viens tenter l'expérience du **Pouce d'or** et autres weekends organisés par le club.

L'**aventure n'attend pas**, viens (re)découvrir l'expérience du stop !





LES CLUBS DU BDE

LES CLUBS LUDIQUES



LE CLUB JEUX

Si tu aimes les **jeux de société** ou que tu souhaites en découvrir, le **Club Jeux** est fait pour toi ! Que tu aies 15 minutes ou toute la nuit, tu trouveras ton bonheur : **réflexion, bluff, stratégie, coopération**, jeux d'ambiance et bien d'autres genres. Il y aura toujours d'autres personnes avec qui jouer. Cependant, prends garde au **traquenard**, car certain-es s'amuse(nt) tellement qu'ils restent parfois bien tard !



LE CLUB MAGIC

Tu aimes les jeux qui te creusent la tête ? Tu es passionné-e par **Magic the Gathering** ? Que tu joues occasionnellement ou que tu participes à tous les **Grand Prix**, le **Club Magic** est fait pour toi ! Tu ne connais pas encore Magic, et tu souhaites découvrir le meilleur jeu de carte à collectionner du monde ? Pas de soucis ! Il y aura toujours un-e membre pour te prêter des cartes ! Il ne manque plus que toi !



LE CLUB JEUX DE RÔLES

Que tu sois débutant-e ou passionné-e, avide de **campagnes** longue durée ou de **one-shots sauvage**, adepte de Cthulhu ou bien de jeux indie pas encore sortis, le **Club Jeux de Rôles** t'accueille pour des parties ponctuelles ou suivies tout au long de l'année.



LE CLUB MURDER

Tu as toujours rêvé d'incarner une espionne, un demi-dragon ou un livreur de pizza ? Que tu fasses du jeu de rôle grandeur nature depuis des années ou que tu n'aies jamais eu l'occasion d'essayer, le **Club Murder** est fait pour toi ! Tu pourras devenir **loup-garou, duchesse, pilote d'avion** ou bien maître chanteur le temps de quelques heures, afin de comploter, d'intriguer et d'assassiner **en toute impunité**.



LE CLUB JEUX VIDÉOS

Que tu sois **g4m3r** aguerri ou tout simplement curieux-se de nouvelles expériences vidéoludiques, le **Club Jeux Vidéos** est là pour toi ! Tu veux te mettre dessus sur une partie de **Smash Bros** en amphi, représenter ton École au cours de tournois inter-universitaires endiablés sur **LoL**, créer des jeux vidéos à ton image lors d'ateliers ou encore organiser des **LAN** de toutes sortes, alors rejoins le Club Jeux vidéos de l'**ENS de Lyon** !



18 START



LES CLUBS DU BDE

LES CLUBS CULTURELS



CASUAL CONF

Que tu te sentes une âme de vulgarisateur-rice ou que tu veuilles partager ce que tu as appris en cours ou des choses que les autres ne savent pas, les **Casual Conf'** sont là pour toi ! Environ une fois par mois, au **Foyer**, à la **K-Fêt** ou dans les **jardins**, tu pourras partager ton savoir sur tout et n'importe quoi, ou tout simplement venir t'abreuver de **nouvelles connaissances** tout en sirotant ta boisson assis-e au fond d'un canapé !



LA TARTINE

La **Tartine**, c'est le **journal de l'École** ! L'équipe de rédaction s'occupe de la mise en page, de la relecture et de la distribution des journaux **tous les lundis matins**. Tout le monde peut nous envoyer ses textes et autres productions, et il paraît même que **des gens les liront**.



LA BDTHÊK

La **BDthêk** n'attend que toi ! Toujours prête à accueillir des lecteur-rices avides de découvrir de nouvelles histoires parmi les **3800 BD, comics et mangas** qui fleurissent sur ses étagères, et à partager fous-rires et bonne humeur. Mais pas que ! Viens assister à nos projections de BD doublées par le public, vivre les **24 heures de la BDthêk** avec leurs lectures non-stop et leurs litres de thé, ou contribuer à l'élaboration de **BD collaboratives**. Plein de surprises t'attendent !



LE CLUB ASTRO

Le **Club Astro** organise soirées et matinées d'**observation des planètes, du ciel profond et des pluies d'étoiles filantes**. Les jardins de Monod et Descartes sont suffisants pour les planètes, et on grimpe dans les Monts du Lyonnais pour le ciel profond. Avec un **télescope C8 de 20 cm d'ouverture** sur monture automatisée ainsi que tout ce qu'il faut pour pratiquer l'art délicat de l'astrophotographie, **Hubble n'a qu'à bien se tenir !**



LE CLUB NANARS

Fan d'extraterrestres en plastique, de robots en carton, de doublures pas ressemblantes et de doublages approximatifs ? Alors rejoins le **Club Nanars** pour découvrir certains des bijoux les plus obscurs des tréfonds du Septième Art.



LE CLUB KAAMELOTT

Rejoins-nous au **Club Kaamelott** ! On projette des épisodes de Kaamelott, on bouffe, et on joue au **Cul de Chouette**.



LES CLUBS DU BDE

LES CLUBS JAPONAIS



AMIS DU JAPON

Si tu aimes le **Japon**, sa cuisine, ses jeux, sa culture, son histoire ou encore sa langue alors n'hésite pas ; ce club n'attend que toi ! Le club des **Amis du Japon** est un petit club convivial où on fait des restaurants japonais entre mem-bres, des petites pré-sentations et des pro-jections de films. Bien évidemment, si tu aimes les animés ou le go il y a aussi des clubs dédiés qui n'attendent que toi ;)



CLUB ANIME

Que tu veuilles revoir les classiques du studio Ghibli ou découvrir d'obscurs OAV du siècle passé, le Club Anime t'ouvrira ses portes tous les dimanches soirs !



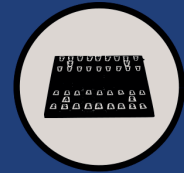
CLUB GO

Joueur-se à la recherche d'adversaires, passionné-e de **culture asiatique** désirant apprendre ou juste curieux-se ? Le **Club Go** t'accueille pour (re)découvrir ce jeu ancestral.



CLUB ORIGAMI

Si tu galères à plier ta carte routière, si tu souhaites offrir un cadeau **original** et à moindre coût à des ami-es ou aux organisateur-rices des **Inter'Deps**, viens nous rejoindre au **Club Origami** ! Un endroit où, lors de la même soirée, tu pourras croiser une chenille animée, une rose, un écureuil, maître Yoda, une chouette, un frisbee shuriken ou encore un X-Wing. Et tout cela autour d'un thé ou d'un café et en se goinfrant de gâteaux.



CLUB SHŌGI

Le **Club Shōgi**, c'est le seul club où on apprend comment parachuter un général d'argent pour faire une fourchette sur un chariot et une lance avant de pousser un pion d'or pour promouvoir un fou en cheval-dragon.

20





LES CLUBS DU BDE

LES INCLASSABLES



CLUB JONGLAGE

Si tu es saltimbanque, tu peux nous rejoindre pour faire des **3-6 au monocycle**, lancer un passing à 5 avec 15 massues, lâcher des **double-flip-flop-backup-to-freezy-side en diabolo** ou taper un **backflip-to-one-foot-to-kung-fu en slackline** (s'il fait beau).

Si tu ne sais pas encore faire de trucs aussi stylés, on t'accueille à bras ouverts pour t'initier et tu pourras ensuite **t'entraîner avec nous !**



CLUB ABSURDE

Le club **Absurde** est fier de te présenter aujourd'hui ta **plaque Oméga** ! Cette plaque est un **élément incontournable de ton intégration**, car elle peut servir d'éventail à air froid pendant l'hiver, d'éventail à air chaud pendant l'été, et avec **un peu d'imagination** elle peut vous aider à choisir quoi faire, ou plutôt quoi éviter pendant l'année.



CLUB ADRESSE ET ENDURENS

C'est un club qui requiert **de l'adresse** mais aussi **de l'endurance**, mais on n'en dit pas plus...



LES CLUBS DU BDE LES CLUBS MORTS



Lorsqu'un club perd ses membres suite à un départ massif de l'ENS de Lyon qui n'est pas adéquatement comblé par les arrivées de primos, il rentre en sommeil. On parle alors de club «mort». Toutefois, il reste noté dans les statuts du BDE, et n'attend qu'un nouvel arrivage pour entamer sa résurrection. À bon entendeur...

CLUB ÉCHECS

HARMONIE SUR
BOUTEILLES

CLUB CRUCIVERBISTE

CLUB CHARTREUSE

CLUB TRAD'

CLUB PIQUETTE

ENSIGNES

21

ASSOCIATION SPORTIVE

Tu es essouffé·e rien qu'à l'idée de monter un étage ? Tu es plus endurant·e à potasser dans une chambre noire qu'à courir après les papillons dans les prés fleuris du printemps ? C'est le moment ou jamais de dérouiller son corps ! L'Association Sportive de l'ENS de Lyon (parce que BDS c'est *has been*) est ta nouvelle meilleure amie ! Quelques chiffres à l'attention des parents : l'AS, c'est une équipe de 40 personnes chargée de faire marcher le sport à l'ENS de Lyon ; c'est deux gymnases au sein de l'École mis à disposition par le Centre des Sports ; c'est généralement un millier de membres.

Que tu sois expérimenté·e ou débutant·e, tous les sports pourront t'accueillir. Et si ton sport favori n'existe pas, c'est le moment de le lancer ! (Des rumeurs parlent de bière pong, de rétroboggan et de ventriglisse dans les cartons...).

Et si tu préfères te dégourdir les jambes ailleurs qu'à Lyon parce que le grand air, il n'y a que ça de vrai, l'AS propose une myriade de sorties, et ce dès la rentrée ! Des sorties voile, escalade, spéléologie, plongée, skis, randonnées... Attention ! Pour le Tour du Mont Blanc, le week-end à Chamonix ou la descente de l'Ardèche (pour ne citer qu'eux), premier·ère arrivé·e, premier·ère servi·e !

Enfin, si tu ne nous aimes pas et que tu préfères partir de ton côté, sache que l'AS t'aimera quand même et te proposera des tarifs attractifs pour diverses activités extérieures.





Sport Collectif

Que tu souhaites rencontrer des gens, former une équipe soudée ou tout simplement pratiquer un sport collectif, l'AS a de quoi te satisfaire ! Entre aviron, basket, foot, hand, volley, rugby ou ultimate, il y en a pour tous les goûts et surtout pour tous les niveaux. Un week-end de cohésion début octobre permet de s'entraîner deux jours avec toute son équipe pour mieux se connaître avant le début des championnats, dans lesquels les équipes de l'ENS de Lyon ont de très bons résultats. L'ultimate se présente régulièrement au CFU (Championnat de France universitaire), et les autres sports ont de très bons résultats lors des championnats académiques. Si tu débutes, pas de panique : tu es là bienvenu-e pour découvrir nos sports et t'amuser ! Si tu hésites, tu peux venir découvrir la plupart des sports proposés lors de notre journée portes ouvertes début septembre.

LES SPORTS

Sport Individuel

Les sports ça ne sont pas ta tasse de thé ? Alors tu préfères sans doute un sport individuel !

Des cours d'escalade et de natation sont disponibles toutes les semaines. Tu préfères les nobles duels de raquette ? Évidemment, l'AS propose des entraînements de tennis, de badminton et, depuis cette année, de tennis de table. Des joueur-ses de tous niveaux sont présent-es. Et si seuls les duels t'intéressent et non la raquette, des cours de sports de combat comme le MMA sont accessibles ! Et pour ceux qui préfèrent le combat contre elleux-mêmes et adorent transpirer en leggings, nous proposons des cours de fitness et de musculation.



Pompoms et Street-Jazz (aka Bouli Dance Crew)

Si tu aimes bouger tout ton corps sur des musiques variées, alors les pompoms et le Street-Jazz sont faits pour toi ! Aux pompoms, tu pourras apprendre une chorée et faire des portés impressionnants tout en secouant des pompons aux couleurs de l'ENS de Lyon.

Le but : remporter la première place aux InterENS en novembre, et lors du Challenge Centrale Lyon en mars. Au Street-Jazz on bouge son corps en apprenant de nouvelles chorées toute l'année et en particulier pour les InterENS où il faut faire une chorée à thème. Cette année, le thème choisi par Lyon était Hunger Games, et on a remporté la première place ! Il faut savoir que ces deux sports/activités ont beaucoup de succès puisque les équipes sont composées d'environ 60 personnes, alors il ne faut pas hésiter à venir grossir les rangs et en imposer face aux autres ENS.

Sport Libre

Être encadré-e te sort par les trous de nez ? Tu veux jouer avec tes meilleur-es ami-es sans être embêté-e ? Des créneaux sont réservés pour la pratique libre des sports individuels et collectifs !

CHAQUE ANNÉE L'AS PARTICIPE ET ORGANISE DE NOMBREUX ÉVÉNEMENTS QUI PONCTUENT LA VIE SPORTIVE (ET FESTIVE) DE L'ÉCOLE.

Le WEI est LE passage obligé de l'entrée dans la vie d'école et c'est l'AS qui t'accompagne toute la journée du samedi : ambiance et challenge garantis !

InterENS : en novembre a lieu la grande rencontre des 5 ENS autour du sport et de grosses soirées. Viens défendre les couleurs de Lyon pour conserver nos trophées ! L'AS participe aussi à des événements inter-as-sociatifs comme les traques mais aussi le **Garden Party** de l'ENS de Lyon, où on te proposera des activités ludiques et sportives pour t'éclater au soleil !

Et si tu ne trouves pas cela suffisant, l'année est ponctuée de **grands tournois** entre écoles, mais aussi d'**événements sportifs** de toutes sortes. Challenge Centrale Lyon, TOSS, Bike'n'Run, tournoi de boxe de l'EM, raid Hannibal, il y en a pour toutes !

Dès la période des admissibles tu pourras profiter d'une des grandes spécialités de l'AS, les **BARBECUES**. Ambiance conviviale et festive autour d'un burger ou d'un hot-dog le tout préparé avec beaucoup d'amour ! Bien sûr, des alternatives sont prévues pour les végé-es et les vegan-es afin que tout le monde puisse profiter de ce grand moment de gastronomie !

En bref, l'AS ce n'est pas seulement du sport, mais aussi beaucoup de festivités, et danser toute la night, n'oublie pas, ça fait le cardio ! (et ça évacue le barbecue).



ENSEGUIDA

Amoureux-se ardent-e de la bella lengua española ? Latino-a exilé-e à Lyon ? Danseur-euse infatigable de salsa ? Ou curieux-se explorateur-ice féru-e de découvertes ? ENSeguida est faite pour toi ! À travers les projections de films, l'exposition de photos et les soirées endiablées au rythme de la musique cubaine, les quatre toucans de l'association te font voyager aux quatre coins de l'Amérique latine. Rejoins-nous le temps d'un tequilangue, pour discuter autour d'un verre, le temps d'un projet, pour laisser ta créativité s'exprimer, ou le temps d'une année, pour, à ton tour, faire vibrer l'École aux sons latino-américains.



Avis à toi, lecteur-riche de ce texte. Si tu es un globe-trotteur dans l'âme ou qu'au contraire tu aimes rester chez toi mais que tu voudrais que le monde vienne à toi, alors l'ASSET t'ouvre grand les bras. L'ASSET, association des étudiants internationaux de l'ENS de Lyon, regroupe les étudiants internationaux en échange à l'ENS de Lyon, ainsi que tous les étudiants français qui ont envie de rencontrer, partager, découvrir. La mission première de l'ASSET est d'accueillir les étudiants internationaux qui sont parrainés et les accompagner dans leurs diverses démarches administratives. Mais l'accueil va bien au-delà d'un simple aspect administratif ; l'ASSET organise des manifestations en tout genres qui permettent aux internationaux de rencontrer d'autres étudiants de l'École et de découvrir Lyon. Tandem, pique-niques dans les jardins, traques culturelles dans Lyon sont autant d'occasions de rencontres inter-culturelles qui en feront vibrer plus d'un.

Alors n'hésite pas, rejoins-nous, parce qu'à deux c'est bien mais ASSET, c'est mieux.



EN-
SCÈNE

THÉÂTRE, DANSE, MUSIQUE...

L'ENS de Lyon c'est une École où l'art vit ! ENScène est une association culturelle à trois versants, qui s'adresse donc à toutes les élèves et personnel·les de l'École.

ENScène programme et diffuse, tout au long de l'année, des concerts et des spectacles mensuels à des prix redoutablement avantageux, en salle festive ou dans la superbe salle du Théâtre Kantor (140 places de velours, un cyclorama, moult projecteurs) !

ENScène produit et accompagne la création de jeunes projets, spectacles et événements en tout genre proposés par

les gens de l'École. De A à Z, de l'appel à projets à la représentation en Kantor, nous nous engageons à ne jamais te laisser ramer, pour donner vie et forme à ton projet avec tous les outils dont dispose l'association.

ENScène te propose tout au long de l'année, avec son programme ENSortie, une saison de spectacles alléchante dans les meilleures institutions culturelles lyonnaises : TNP, TNG, Théâtre de la Renaissance, des Subsistances, des Célestins, de la Renaissance, Maison de la Danse...

En résumé, ENScène s'adresse à toutes celles qui aiment aller au spectacle (surtout quand il n'est pas cher), ceux qui veulent monter des spectacles, ceux qui veulent jouer dans des spectacles, toutes celles enfin qui veulent une école vivante !



DE LA MUSIQUE PLEIN L'ÉCOLE

Niaramy Trio, Les Black Unicorns, Art Total, Garden Party de l'École... Tout au long de sa saison, ENScène organise des concerts presque partout dans l'ENS de Lyon.

En salle festive, les concerts d'ENScène sont l'occasion de soirées étudiantes ébouriffantes, alternatives événementielles aux soirées du BDE. Programmant aussi bien des groupes de l'École que venus des quatre coins de la France, ENScène collabore régulièrement avec la Zicbis, et se démène pour te dégoter les meilleurs groupes disponibles et imaginables... et il y en a pour tous les goûts !

Mais la musique à ENScène, ce n'est pas que du concert debout et dansant. Pour la musique qui s'écoute en fauteuils rouges, les concerts d'ENScène investissent aussi le Théâtre Kantor, au sein de la programmation de la saison culturelle.

Méломanes ou festoyeur-ses, amateur-rices de quelque musique que ce soit... ENScène aime toutes les oreilles !

EN SORTIE

Si ENScène participe activement à la vie culturelle de l'École, son rôle ne s'y réduit pas : grâce aux nombreux partenariats avec des institutions culturelles lyonnaises, ENScène te propose, dans le cadre d'ENSortie, de nombreuses places à prix réduits !

Pour toutes les adhérent-es à l'association, les places sont disponibles pour une sélection de spectacles dans la programmation du Théâtre des Célestins, du TNP,

du TNG, de la Maison de la Danse, du Théâtre de la Renaissance, du Théâtre de la Croix-Rousse... La programmation se fait courant août-septembre, et peut être complétée par les propositions des adhérent-es : n'hésite pas à nous contacter si un spectacle te tient particulièrement à cœur !

Tu pourras ainsi profiter de prix très réduits, et bénéficier de places tout au long de l'année pour des spectacles souvent rapidement complets pour les billetteries des théâtres, prises d'assaut dès la rentrée...

ENSortie, c'est l'occasion de découvrir la pluralité de l'offre culturelle à Lyon, entre deux spectacles au Théâtre Kantor !

LES ACTIVITÉS

Amateur-riche ou confirmé-e, mais tu n'as pas vraiment envie de créer un projet en autonomie ? Impro, théâtre, danse : ENScène te fournit tous les outils pour t'éclater en sympathiques comités. Quels que soient ton niveau et tes goûts musicaux – classique, pop, musique folklorique, et bien plus encore – musicien-nes joué-es et concerts t'attendent pour partager ton amour de la musique !

La Vieille Branche

Tu ressens l'appel de la scène ? Tu as envie de monter un spectacle dans un groupe plein d'entrain ? Rejoins donc la Vieille Branche ! Cette troupe conviviale monte chaque année, avec l'aide de professionnel-les de la scène, deux spectacles issus de textes du répertoire, représentés au cours de la saison d'ENScène au Théâtre Kantor (par exemple, en 2016, l'Opéra de quat'sous et Illusions comiques). La Vieille Branche, c'est aussi l'occasion de rencontrer, dans le cadre de chaque spectacle, des gens de tous les coins du campus, et de créer dans la plus grande diversité. Quel que soit ton niveau, tu pourras t'y faire plaisir et mettre le feu aux planches. Alors... Qu'attends-tu ?

Musique de Chambre

Si tu joues d'un instrument de musique et que l'orchestre ne te suffit pas (ou ne t'intéresse pas), le Club Musique de Chambre d'ENScène sera ravi de t'accueillir parmi ses membres ! Classique, folk, cover acoustique de chansons ou musiques... Tous les styles sont les bienvenus ! Retrouve-nous à la rentrée pour trouver tes futur-es partenaires.

L'Atelier Électro

L'Atelier Électro d'ENScène c'est pour les technophiles invétéré-es, apprenti-es DJs, les teufeur-ses de folie, les expérimentateur-rices d'Ableton ou juste les curieux-ses ! Outre ses propres nuits en salle festive ou au Foyer, l'Atelier Électro participe aux soirées arcENScène, soirées pailletées et pleines d'amour où se mêlent ENScène et arcENSiel.

Incidences

Incidences est né de la volonté de faire vivre la création chorégraphique à l'ENS de Lyon. Nous souhaitons réunir danseur-ses de tous niveaux et de toutes disciplines. Incidences n'est pas un cours de danse, mais un atelier. Pas de prof ou de chorégraphe pour nous apprendre les pas : chacun-e participe à la création de la chorégraphie, propose une musique, une idée, un mouvement. L'essentiel est l'envie de participer à la mise en place d'une représentation, l'envie de créer un spectacle, de raconter des histoires avec son corps.

Les Improfesseurs

As-tu déjà eu envie de monter sur scène, simplement de monter sur scène, sans aucun artifice ? Pas d'apprentissage de texte, pas de préparation en amont, juste un saut dans l'inconnu ? L'expérience peut paraître intimidante, mais avec les Improfesseurs, ça n'est pas si compliqué ! Avec l'aide d'un professeur d'improvisation chevronné, sans avoir besoin de bagage théâtral, rejoins sur les planches une troupe loufoque et ses joyeux délires. Tu apprendras à construire à partir de très peu des histoires cohérentes et des personnages émouvants, à créer une ambiance par ta simple présence scénique, à simuler des pièces au mobilier fourni à partir d'une scène vide, et bien d'autres choses encore !

Impro Musicale

Yaourter sur du reggae russe, faire le bruitage d'une vidéo en direct, ou encore improviser un solo sur le thème « Massacre sanglant sur folk bulgare » ne te fait pas peur ? Alors viens découvrir la musique sous un nouveau point de vue avec le club d'improvisation musicale, qui a pour but de préparer des matchs d'improvisation au même titre que l'impro théâtrale. Le club impro musicale accompagne même l'impro théâtrale sur certains spectacles !



A R C

ARC

E N S

ENS

I E L

IEL

arcENSIel, c'est l'association queer et LGBTQI+ de l'ENS de Lyon. Derrière cet acronyme il y a une équipe fabuleuse, qui s'est donnée plusieurs missions : offrir un espace de discussion et d'écoute aux personnes queer du paysage étudiant lyonnais ; œuvrer pour l'inclusivité, la connaissance et le respect des genres, des orientations sexuelles et des identités marginales à l'intérieur de l'École ; mais aussi faire la fête comme il se doit ! Pour tout cela, arcENSIel te propose divers types d'événements : que l'on se retrouve pour un Queer Sais-Je (table ronde) pour aborder nos expériences, un Discuthé pour en apprendre plus et débattre sur des thématiques LGBTQI+ et féministes, ou encore à l'une des mythiques soirées arcENScène coorganisées avec l'association ENScène, il y aura toujours un espace où tu pourras t'y



retrouver. arcENSIel est encore une jeune association : créée en septembre 2016, elle a connu des débuts quelque peu houleux avant de s'ancrer dans le paysage associatif de l'École. C'est pour nous l'occasion de rappeler que le mot « queer » est politique : pas d'inquiétude, on sait aussi bien faire entendre nos voix qu'on sait enflammer le dancefloor. Ce dernier point a d'ailleurs été plus que prouvé lors de l'organisation d'un de nos plus grands événements : le grand drag show réunissant des drag queen de Lyon et de Paris, Drama Queer, a eu lieu au Théâtre Kantor en novembre 2018. Si tu te mords les doigts de l'avoir raté, viens nous aider, il y aura peut-être une deuxième édition...





Si l'équipe d'arcENSiel est en pratique composée uniquement de personnes queer, nos événements sont toujours ouverts à toutes, quel que soit ton genre, ton orientation sexuelle, d'où tu viens et de si tu kiffes Kristen Stewart ou pas. N'hésite donc pas à venir nous rejoindre pour une projection ou un atelier de lecture, ou à nous écrire si tu as des idées, des questions : on a envie d'entendre ta voix !
Passe donc nous voir, on a du humour et des paillettes !



LES SALOPETTES

Les Salopettes regroupent les étudiant·es féministes de l'ENS de Lyon, c'est-à-dire toutes celles qui veulent combattre les inégalités liées au genre (aka détruire le patriarcat). Nous organisons des ateliers de lecture, des débats thématiques sur les problématiques féministes, et nous tenons une bibliothèque féministe accessible à toutes, avec des livres et des BD ! Nous travaillons également pour améliorer le quotidien des étudiant·es : lutter contre le harcèlement et le sexisme dans l'enseignement supérieur, informer sur les violences sexuelles et sensibiliser au consentement, renseigner sur la santé sexuelle et gynécologique, etc. Militant·e, intéressé·e, curieux·se : tu es bienvenu·e pour discuter, faire des suggestions d'actions ou trouver des ressources pour approfondir tes réflexions !



Sauras-tu retrouver ce que représentent les 4 images composant notre logo ?



Tu es **passionné·e** par les sciences humaines, sociales, exactes ou expérimentales ? Tu aimerais **sensibiliser** le grand public aux sciences et à la recherche à l'occasion d'activités inclusives, scientifiques ou artistiques ? L'association **DéMesures** est faite pour toi ! Afin d'interagir avec le public sur des images ou faits scientifiques, nous utilisons des supports variés : images, vidéo, radios, et ateliers au cours d'événements scientifiques comme la **Fête de la science et la Geek Touch**. Nous travaillons en étroite collaboration avec de nombreux partenaires comme des écoles, le Musée des Confluences, la Taverne Gutenberg, des laboratoires de recherche, etc. De nouveaux projets de conception d'escape games et de jeux de sociétés scientifiques sont en cours de développement et ont besoin de toi pour voir le jour !

Pour plus d'infos, tu peux nous joindre sur contact@dmesures.eu.





ConférENS, c'est l'association de vulgarisation de l'ENS de Lyon. Et pour ça, on organise plein de conférences, comme notre nom l'indique ! Mais attention, ce n'est pas le genre de conférences où tu risques de t'ennuyer.

On invite les meilleur-es conférencier-es, qu'iels soient chercheur-ses, enseignant-es, étudiant-es, ou même vulgarisateur-ices sur internet, par exemple sur YouTube !

Nous organisons régulièrement des événements à l'ENS de Lyon, comme les Open Minds, où des chercheur-ses de toutes les disciplines, de la géophysique à la musicologie, en passant par la biologie et les sciences sociales, viennent présenter rapidement leur domaine de recherche et répondent aux questions d'étudiant-es de tous les domaines.

Et ce n'est pas tout ! Vulgarizators, c'est aussi nous. Chaque année, nous y invitons 5 vulgarisateur-ices francophones (venant principalement de YouTube) pour nous proposer des conférences exclusives devant un public de 500 personnes.

Par exemple, l'an dernier, Vled Tapas, Lanterne Cosmique et Manon Bril, Heu?reka et Lê de Science4All sont venu-es, pour notre plus grand plaisir. Enfin, à ConférENS, nous organisons des événements un peu moins formels (mais tout aussi intéressants) comme des diffusions de film, des rencontres avec des auteur-rices de BD, et surtout les Kfé Histoire, où des étudiant-es en Histoire de l'ENS de Lyon nous en apprennent plus sur des événements ou périodes de l'Histoire qui les passionnent.

Alors si tu as une idée, une envie, n'hésite pas à nous le faire savoir, toutes les propositions sont les bienvenues, et si tu veux devenir organisateur-ice, un seul pas suffit !



Pour plus d'informations sur ce que nous faisons, tu peux aller faire un tour sur notre chaîne YouTube ou notre page Facebook, ou nous écrire un mail à conferens.bureau@ens-lyon.fr. Si tu veux juste recevoir une notification lorsque nous organisons un événement, il suffit de t'abonner à la liste de mail conferens.diffusion.





ENVERTS



ENvertS, c'est l'association écolo de l'ENS !

Nous gérons une **AMAP** (Association pour le Maintien de l'Agriculture Paysanne) ouverte aux étudiant·es ainsi qu'au personnel de l'École : chaque mardi soir, tu peux récupérer ton panier de légumes, de fruits, d'œufs, de pain, de fromage de chèvre...

C'est **bio, local et délicieux** : n'hésite pas à profiter de la rentrée pour tester les livraisons d'essai !

ENvertS, c'est aussi une équipe qui cherche à **sensibiliser** l'École aux enjeux environnementaux, par le biais de conférences, de projections, d'ateliers et bien d'autres choses encore.

N'hésite pas à discuter avec nous, ou même à rejoindre le bureau si tu te sens concerné·e ou que tu veux découvrir l'associatif !





pollENS



PollENS, c'est l'association apicole de l'ENS de Lyon. Si elle est née sous l'impulsion de biologistes, son objectif principal est désormais d'intéresser tout autant les étudiant-es de Descartes que ceux de Monod !

Pour les passionné-es de bio, ceux qui se sentent concerné-es par l'écologie ou simplement les curieux-ses, PollENS met à disposition ses colonies et

son miel pour mener des études susceptibles d'améliorer la protection et la connaissance des pollinisateurs. Tous les projets et les bonnes idées sont les bienvenues !

De manière plus générale, l'association mène des actions de sensibilisation et des animations auprès de groupes scolaires. Mais surtout, PollENS s'occupe à l'année de ses trois ruches et produit son propre miel sur les toits de l'ENS de Lyon (voire de l'hydromel quand la récolte le permet !). Pour les gourmand-es, apprenez ce credo : production rime toujours avec dégustation !



Trensistor Webradio est une radio étudiante diffusée sur internet. Elle a vu le jour il y a 9 ans à l'initiative d'un petit groupe d'étudiant-es de l'ENS de Lyon passionné-es de radio. Dès le départ, Trensistor a eu une double fonction : d'une part accueillir et accompagner techniquement les créations et initiatives sonores des étudiant-es et d'autre part documenter, enregistrer (et amplifier) la vie de l'école.



Chaque semaine est publié sur notre site un cortège d'émissions préparées en amont. Certaines émissions sont publiées avec régularité, d'autres se gardent un calendrier souple, au gré des envies de leur créateur·rice. Mais Trensistor c'est aussi de la diffusion en direct ! Tu peux ainsi planifier ton petit rendez-vous régulier avec certaines émissions live sur www.trensistor.fr. Le direct, c'est aussi de traditionnelles soirées, organisées plusieurs fois dans l'année, où les émissions habituelles se transforment pour une diffusion en temps réel.

ENSEIGNER

Des lycéen·nes ont besoin de toi ! Si tu as envie de les aider, n'hésite pas à nous rejoindre le samedi après-midi, sur le site Descartes de l'ENS de Lyon, dans une ambiance à la fois studieuse et conviviale ! Tu accompagneras un·e ou quelques élèves le temps d'une séance de deux heures, dans la matière de ton choix. Tu hésites encore ? Tu penses que tu auras trop de travail ? Aucune inquiétude, il n'y a rien à préparer et aucun engagement à l'année : tu t'inscris les samedis où tu es disponible. Tu n'es pas disponible le samedi ? Pas de soucis ! Tu peux aussi t'investir en participant aux autres activités de tutorat (aide aux devoirs pour collègue et primaire ou révisions pour le bac) que nous proposons en dehors de l'École pendant la semaine.

ITINÉRENS

L'association ItinérENS a été fondée en mars 2016 dans le but d'œuvrer en faveur de l'intégration des personnes migrantes et exilées en France, en s'appuyant sur le rôle fondamental qu'une école comme l'ENS de Lyon peut et doit jouer dans le contexte actuel. Nous sommes parti·es du constat d'une demande croissante et urgente d'apprentissage du français et d'une offre limitée sur l'agglomération lyonnaise. Les associations ne parviennent pas à proposer des cours en nombre suffisant, alors que la non-maîtrise du français constitue une difficulté pour les migrant·es. Il est cependant possible de répondre à ces besoins tant sur le plan matériel que sur le plan humain grâce à des étudiant·es à l'ENS de Lyon motivé·es qui seront pour un grand nombre amené·es à enseigner. Ce cadre est d'autant plus approprié que l'ENS de Lyon propose des cours touchant directement aux enjeux du Français Langue Étrangère (FLE) et que certain·es doctorant·es en ont fait le sujet de leurs recherches. Nous avons donc voulu agir en mettant en place des cours de FLE à destination de migrant·es, cours pour lesquels les adhérent·es enseignant dans l'association reçoivent des formations en début de

semestre. Si les cours de FLE sont l'activité principale de l'association, d'autres sont organisées chaque année : débats, conférences, projections de films et de documentaires sur les migrations... Pour ce faire, l'association travaille en collaboration avec d'autres associations, étudiantes ou non. Depuis la rentrée 2017, ItinérENS a également mis en place des tandems linguistiques, qui mettent en relation une personne francophone et une personne souhaitant améliorer sa connaissance et sa pratique du français. Ces binômes se rencontrent généralement une fois par semaine pour discuter dans un cadre souvent moins formel qu'à l'ENS de Lyon, autour d'un café par exemple. Si elle le souhaite, la personne francophone peut aussi demander à son ou sa partenaire de tandem de lui enseigner sa propre langue, comme l'arabe, le turc, le pachtou, le farsi ou le tigrinya ! Enfin, nous organisons tout au long de l'année des activités réunissant professeur·es et apprenant·es : goûters, sorties au théâtre, au concert ou au musée, journées en plein air... Ces moments, qui nous permettent de nous rencontrer dans un autre contexte que celui des cours, sont toujours riches en échanges et en émotions !



ANCIENS



Lors de tes oraux ou en arrivant à l'École, tu as dû voir des L3 (toi l'an prochain), des M1 (vieux), des M2 (très vieux), des Agregs (ah non pardon). Cette débauche d'ainés peut sembler étourdissante.

Cependant, ton arbre généalogique va au-delà de l'École. Il commence même en 1894.

À l'époque, les garçons faisaient leurs classes à Saint-Cloud alors que les filles étudiaient à Fontenay-aux-Roses. C'est en 1987 qu'on décide de séparer non plus par genre mais par discipline.

Tous les scientifiques migrent à Lyon alors que les littéraires profitent pour quelques années encore de la banlieue parisienne.

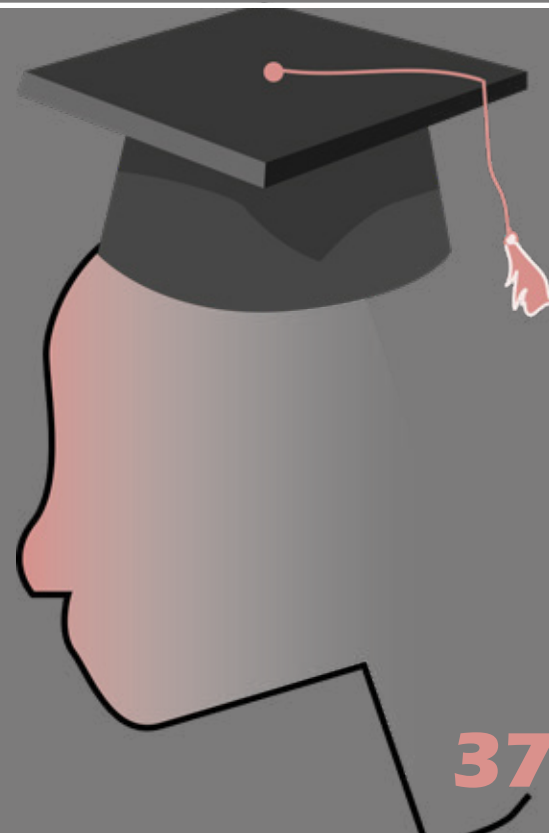
En 2000, enfin, ils arrivent à Lyon. En 2010, l'ENS de Lyon, regroupant Sciences et Lettres, est créée.

Au cours de tous ces changements, ces créations, ces évolutions, l'Association des Élèves et Anciens Élèves a été là pour faire le lien entre les générations. Que tu veuilles vouer ta vie à la recherche publique, à l'enseignement ou aux puissances privées, nous saurons trouver un Ancien qui pourra te conseiller et t'aiguiller via nos journées carrières ou un parrainage.

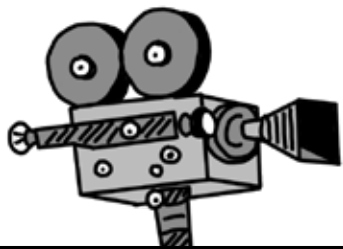


ENTHÈSE

ENthèSe est l'association des doctorants de l'ENS de Lyon depuis 2006. Collégiale, tolérante et ouverte, ENthèSe organise des événements et des formations à destination des doctorants de l'Université de Lyon. Nous avons pour mission l'information des doctorants, la défense de leurs intérêts et la promotion du doctorat en général. En parallèle, nous développons via un espace en ligne (<http://enthese.hypotheses.org/>) des contenus gratuits sur tous les aspects de l'aventure doctorale. Nous sommes aussi là pour informer les masterants intéressés par le doctorat, notamment via notre Café Jeunes Chercheurs de rentrée sur le thème «Construire son projet de thèse». Nous sommes partenaires de l'association Les Têtes Chercheuses, dont nous partageons nombre de convictions. Si la thèse t'intéresse et si tu te demandes si c'est pour toi, Enthèse est là pour t'aider ! Contacte-nous via l'adresse enthese@ens-lyon.fr.



enplastik



CHAMP LIBRE

Si tu es passionné-e par la peinture, la sculpture, le modélisme, la photographie, l'histoire de l'art ou toute autre forme de création plastique, n'hésite plus et viens rejoindre l'association ENplaStik ! Tu pourras prendre part à des Ateliers afin de t'initier ou approfondir tes talents. Non seulement l'association propose des cours, mais elle décline également l'art sous toutes ses formes en métamorphosant l'ENS de Lyon dans le cadre des plus grands événements de l'établissement. Elle organise également des sorties culturelles, des expositions pour faire découvrir les arts plastiques au plus grand nombre.

Si pour toi, 2001 n'est pas une simple date, si pour toi, Cannes n'est pas une simple ville sur la côte d'Azur... Si le cinéma te fait frémir, s'il te fait rugir, alors rejoins Champ Libre ! Tu penses ne rien connaître au Septième Art ? Tu ignores tout du grand cinéma soviétique, de l'audace du Nouvel Hollywood, de la violente beauté du cinéma sud-coréen ? Alors rejoins Champ Libre ! Mais qu'est-ce que Champ Libre ? Champ Libre, c'est l'amour du cinéma, l'amour entre passionné-es, l'amour de son partage et de sa transmission ! Champ Libre c'est des projections mensuelles dans le grand théâtre de l'ENS de Lyon, des projections variées visant à satisfaire toutes les attentes : chez nous, aucun mépris pour le cinéma de genre, pour les comédies grasses, pour les films d'actions. Champ Libre a toutefois à cœur de promouvoir le cinéma d'auteur, d'étranges productions venues des confins du monde, bref un autre cinéma.

L'association cherche à valoriser la création. Être à Champ Libre, c'est être libre de créer, de mettre en images les idées qui vous trottent dans la tête ! Champ Libre produit ainsi de nombreux courts-métrages et films documentaires. Toutes vos idées auront droit de cité ! Champ Libre Productions c'est la mise en place d'appels à projet avec, à la clé, un généreux financement. Alors, tu rêves de manier une caméra ? Que tu aies du talent ou que tu cherches simplement à t'initier aux techniques de cadrage, aux joies – et à ses déconvenues – du montage, tout cela – et bien d'autres choses encore – te sera permis grâce à Champ Libre et à ses ateliers de réalisation. Et si tu aimes écrire, Champ Libre te propose de publier tes coups de cœur et tes coups de gueules cinématographiques dans les Brèves de la semaine, nos Cahiers du Cinéma à nous. Mais Champ Libre c'est avant tout une grande famille, une seule vérité commune : celle du Septième Art. Alors, rejoins-nous !

Quelle que soit ton expérience musicale, le chœur t'accueille tous les mercredi soirs entre 20 h et 22 h en salle des thèses, pour interpréter dans la convivialité des œuvres sacrées ou profanes, du Requiem de Mozart à Carmina Burana. Nous organisons chaque année une à deux séries de concerts, qui se déroulent dans des lieux prestigieux : basilique de Fourvière, salle 3000, abbaye d'Ainay... et nous participons à de nombreux projets. Nous sommes accompagnés par un orchestre et des solistes professionnels, et nous enregistrons régulièrement des CDs. Si tu hésites, viens nous rencontrer sur les chaînes de rentrée ou aux premières répétitions. Pas besoin de connaître le solfège pour se faire plaisir en chantant !

Chœur



Orchestre



Y a-t-il un orchestre à l'ENS de Lyon ? Bien sûr : c'est l'OSGEL, l'Orchestre Symphonique des Grandes Écoles de Lyon, composé uniquement d'étudiants et étudiantes de Lyon.

Tu as abandonné la pratique instrumentale en prépa et ça te manque ? Tu as toujours voulu jouer dans un orchestre mais tu n'as jamais pu ? Tu n'as jamais arrêté et tu veux continuer en arrivant à Lyon ? Du moment que tu sais jouer d'un instrument et que tu es motivé-e, nous t'accueillons à bras ouverts ! Avec un programme pour chaque semestre, nous nous retrouvons une fois par semaine avec notre chef Pierre-Louis de Laporte, étudiant au CNSMD qui nous accompagne depuis maintenant quatre ans. Nous t'attendons le lundi soir de 20h à 22h15, à Monod.

Si tu apprécies la belle musique, les apéros et les repas partagés, tu trouveras ta place sans aucun souci !



Un problème avec ton ordinateur ? Tu as découvert un super outil, système ou langage et tu aimerais en faire profiter d'autres ? Tu aimerais bien te mettre sérieusement à l'informatique, mais tu n'as jamais pris le temps ? AliENS est là pour t'aider et t'accompagner. Le but de l'association est de promouvoir l'informatique par la pratique, en encourageant le partage d'idées et de connaissances, mais aussi d'administrer une partie des machines que tu pourras rencontrer à l'ENS de Lyon. Install Party, hackathons, admin sys', ateliers, initiation à Linux, LaTeX, git, gpg, C, OCaml : tu y trouveras forcément quelque chose qui te plaît ! Si tu n'as pas de salaire, l'association peut également t'aider financièrement pour l'achat d'un ordinateur. N'hésite pas à visiter notre site <http://aliens-lyon.fr> pour plus d'informations sur nos activités !

Point d'Orgue

Créée en 2002, cette association se veut complémentaire de celle des Anciens Élèves. Elle a pour but principal d'offrir un annuaire électronique et une adresse en `prenom.nom@ens-lyon.org` à vie à toute personne ayant étudié au moins un an à l'ENS de Lyon (ou dans les précédentes comme Fontenay, Saint-Cloud, etc.). N'hésite pas à demander ton adresse mail en prenom.nom@ens-lyon.org sur la page http://www.ens-lyon.org/annuaire_inscription.php. Et si tu es motivé·e par l'informatique, rejoins-nous pour faire évoluer les services et/ou le site web.



ÉCHARDE (Échafauder une alternative et un réveil démocratiques à l'École), c'est le syndicat étudiant de l'ENS de Lyon : un espace pour échanger sur tous les sujets liés à la politique dans l'École et en dehors ! À l'heure où le fonctionnement de l'ENS de Lyon se fait de moins en moins démocratique, se réunir est indispensable pour faire porter une voix étudiante, s'approprier cette École où nous vivons au quotidien.

Mais au-delà des questions strictement étudiantes, nous œuvrons aussi pour une plus grande proximité entre étudiant-es et personnels, nous collaborons régulièrement avec le tissu militant lyonnais, et nous nous faisons l'écho des mobilisations locales ou nationales au sein de l'ENS de Lyon.

écharde



la **GRIFFE** ▶
revue étudiante d'écriture



Avis à toutes les plumes : l'ENS de Lyon héberge désormais une revue étudiante d'écriture littéraire ! Poèmes, pensées, extraits de roman, et déjà trois numéros à son actif. La Griffé se donne pour objectif de publier, deux fois par an, des textes littéraires d'étudiant-es. Ses mots d'ordre : désinhiber l'écriture et créer une petite communauté littéraire, à l'école, mais aussi au-delà, en s'adressant à toutes les étudiant-es lyonnais-es. Son public se retrouve chaque semestre pour fêter la parution du dernier numéro et écouter la lecture des textes publiés. Tu t'es déjà dit que les métiers de l'édition t'attiraient ou tu trouves simplement que participer à la création régulière d'une revue, ça en jette ? N'hésite pas, l'équipe éditoriale a toujours besoin de nouvelles recrues ! Si tu as des talents de graphiste, de dessinateur-trice, de photographe, d'artiste-peintre, de musicien-ne, de comédien-ne, surveille donc les appels à contribution pour les couvertures et les illustrations de la revue, ainsi que pour les projets d'adaptation des textes, et n'hésite pas à nous contacter pour rejoindre les artistes de l'équipe ! Tu aimes lire et tu voudrais participer à la sélection des textes publiés dans La Griffé ? Réponds à l'appel à participation pour rejoindre le comité de lecture de la prochaine session ! Enfin, tu aimes écrire et tu rêves de publier un texte à toi dans une revue ? Alors nous attendons ta contribution, chaque début de semestre, à l'ouverture des appels à textes !



Les élu·es étudiant·es

FAQ

Par ailleurs, tu pourras trouver sur notre site une FAQ répondant aux questions les plus courantes !

AGORA

Envie de te tenir au courant de l'actualité de l'ENS de Lyon ? N'hésite pas à rejoindre le groupe Facebook Agora administré par les élu·es étudiant·es !

PRÉSENTATION

Les élu·es étudiant·es sont une équipe de 15 personnes qui te représentent au quotidien auprès de l'administration de l'École, dans de nombreuses instances dont le CA (Conseil d'Administration), le CS (Conseil Scientifique) et le CEVE (Conseil des Études et de la Vie Étudiante). Nous portons tes propositions et défendons tes intérêts sur tous les sujets : scolarités, vie étudiante, santé, bien-être, action sociale, droits politiques...

Nous sommes aussi à ton écoute toute l'année, par l'intermédiaire de tes délégué·es de formation, ou directement par mail, via Facebook ou pendant nos permanences. Si tu as des questions, même avant la rentrée, n'hésite pas à consulter notre site ou à nous contacter !

Site internet : <http://elus-etudiants-ensl.fr/>

Courriel : elus.etudiants@ens-lyon.fr

Facebook : [elus.etudiants.ensl](https://www.facebook.com/elus.etudiants.ensl)

La Fédération des Associations

Le rôle de la Fédération est de regrouper les différentes associations de l'École, les représenter auprès de l'administration et encadrer les projets inter-associatifs — comme par exemple cette plaquette, mais aussi la Garden Party ou les Traques Culturelles. Tu pourras notamment nous retrouver sur les chaînes d'inscription pour recueillir tes adhésions à diverses associations.



Lexique

Pour infiltrer l'ENS de Lyon en 10 minutes !

- Ardoise** : ce que tu dois au BDE. Négative, elle peut te servir à payer de la nourriture et des boissons au Foyer, en K-Fêt et pendant les soirées et événements. Positive, elle t'enverra des mails tous les jours, portant la délicate mention « paye ton ardoise, bordel ».
- Cachan** : couteau en plastique (définition parfois détaillée à « couteau en plastique cassé »).
- CPES** : petit-es nouveaux-elles de Licence 1.
- Élu-e étudiant-e** : espèce en voie de disparition.
- ENSL RPG** : un RPG à la Pokémon se passant dans les murs de l'ENS de Lyon, à une époque où le tram ne passait pas encore devant.
- ENSL RPG₂** : on raconte que quelqu'un-e met à jour le RPG...
- ENSsecte** : le groupe geek de l'ENS de Lyon. On raconte que le nom est une plaisanterie, mais iels sont quand même très bizarres.
- Entropie** : bazar émotionnel qui te touche inévitablement et ne fait qu'augmenter au fil des soirées et rencontres.
- Fanfare** : réveil-matin difficile à arrêter.
- Fusion** : projet espéré de fusion entre l'ENS de Ker Lann et celle de Lyon, pour former l'ENS Ker Lyon (pour plus d'infos, voir <http://ker-lyon.fr>).
- Hétérosexualité** : mythe. Voir Entropie.
- Le jeu** : j'ai perdu.
- Mille** : beaucoup (à partir de deux). Notons que mille = deux fois mille.
- Porte de Monsieur Utile** : porte située au niveau du département de géologie à Monod. Découverte par Monsieur Utile en l'an 1 de l'ère post-vigipirate.
- Pile ou booléen** : jeu compliqué. Règle numéro un : chacun-e son tour, chaque joueur-se dit soit « pile » soit « booléen ». Règle numéro deux : lae premier-e joueur-se à dire « booléen » a gagné.
- Primo** : personne en première année à l'ENS de Lyon. Abréviation de primo-arrivant-e.
- Site Buisson** : on raconte qu'il existe, et que des gens s'y rendent, mais personne ne sait vraiment où il est. La légende raconte qu'il est à Descartes.
- Site Condorcet** : un lieu mythique de l'ENS de Lyon, que même la DSI ne connaît pas.
- Tartine** : journal de l'École, qui n'attend que toi.
- tous.manifestations.scientifiques** : une liste de mails pour tout savoir sur l'anthropologie spinoziste et la relecture des sciences sociales.
- Traboule** : seule définition sérieuse de ce lexique. Passage piéton qui passe par la cour d'un immeuble.
- Traquenard** : commencer une discussion en K-Fêt et se demander 8 h après comment on en est arrivé à jouer du piano au Foyer avec un poireau entre les dents.
- Vieux con** : (adjectif épïcène) personne ayant passé un an au moins à l'École. Leur devise : « c'était mieux avant ! »
- Vieux con rageux** : vieux qui a un taux de rage au-dessus de la normale. Le vieux con rageux trolle dans la Tartine et fait des mêmes pour rager contre les associations, les clubs et l'administration.
- Village / fromage** : mots qui riment avec fromage.

Charte du comportement en événement associatif

Si vous êtes victime ou témoin d'un comportement contraire à cette charte, vous pouvez le faire remarquer. Vous pouvez à tout moment contacter les associations organisatrices de l'évènement. Le staff est là pour vous soutenir.

1. Intégration n'est pas synonyme d'incitation :

- incitation à suivre le groupe ;
- incitation à des activités humiliantes ou dégradantes ;
- incitation à la consommation d'alcool.



2. Les coups blessent et les paroles marquent.

Aucune violence, physique ou morale, n'est tolérable.
Nous n'avons pas toutes le même vécu : ne remettez pas en cause l'effet que vos mots ou vos actes ont sur les autres.

3. Nous ne vivons pas dans une bulle !

Des dynamiques de pouvoir sont à l'œuvre dans notre **société** et vos actes et paroles lors des événements font écho à certaines **discriminations** : les femmes, personnes non binaires, racisées, handicapées, trans, non hétérosexuelles, intersexes, issues de classes sociales défavorisées, etc., sont **plus susceptibles d'être blessées** par des paroles qui vous semblent anodines.

4. Le consentement, c'est important !

Vous devez **respecter** l'intimité physique et les limites de chaque personne : **demandez** avant de toucher une personne, **ne pas insister** en cas de refus et respecter le retrait du consentement en toute situation.

Le **consentement** doit être volontaire, clair, spécifique, révoquant, désiré et donné par une personne en capacité de consentir.



5. Ne faites pas l'autruche !

Si vous êtes témoin d'une situation problématique (quelqu'un-e en difficulté physique ou morale), **intervenez ou prévenez** le staff de l'évènement.



6. Respectez le voisinage et l'organisation :

- le staff a un coeur, ne le leur brisez pas ;
- les voisin-es ont des oreilles, ne les leurs cassez pas ;
- le matériel a un coût, ne nous ruinez pas.



7. Vive la nudité consentie !

Pensez à **vérifier** que vous ne gênez personne **avant** de vous dénuder. Gardez à l'esprit que toutes les personnes nues ou torse nu doivent être traitées avec **le même respect**, quel que soit leur corps ou leur genre.



8. L'abus d'alcool est dangereux pour ma soirée.

L'alcool **n'excuse pas** les comportements irrespectueux. Ceci est d'ailleurs valable pour toute autre substance.



9. Cette chartre propose des règles de vie commune.

N'hésitez pas à les appliquer au quotidien, y compris sur les réseaux sociaux.

10. La liberté des un-es s'arrête là où commence celle des autres.

Cette chartre n'a pas pour but de limiter vos libertés, mais de garantir le bien-être, l'intégrité de toutes et le bon déroulement de l'évènement.

A ANNUAIRE DES SSOCIATIONS

AliENS
AnciENS
ArcENSiel
AS
ASSET
BDE
Champ Libre
Chœur
ConférENS
DéMesures
ÉCHARDE
Élu-es
ENScène
ENSeguida
ENSeigner
ENplaStik
ENthèse
Fédération
ItinérENS
Les Salopettes
Orchestre
Point d'Orgue
PollENS
Trensistor

REMERCIEMENTS

Nous remercions Amanda Bigel, Anatole Bernet, Élodie Bouhier et Yann-Situ Gazull pour le graphisme et les illustrations, mais aussi Antoine Dehem pour les Inter'ENS, Alix Borgomano pour les Cithémuses ainsi qu'Alice Al-Asmar pour la charte du comportement lors d'événements associatifs.

Nous remercions de plus les (nombreux-ses) photographes : Audrey Denizot, Camille Lecuyer, Estelle de Goër, Esther Friess, Huber Souquet-Basiège, Nina Morelli, Occitane Lacurie, Perrine Chavanat, Serge Coutat, Shan Gremion et Yohann Thenaisie.

Nous remercions bien sûr l'ensemble des associations, clubs et ateliers qui font vivre l'ENS de Lyon et ont fourni le matériel nécessaire à la conception d'une Plaquette Oméga aussi riche.

Nous remercions enfin toutes les personnes, bénévoles, impliquées d'une quelconque manière dans la réalisation de la Plaquette Oméga 2019, que nous n'aurions pas déjà citées.

Nous tenons à remercier particulièrement le service Communication et le service Vie Étudiante et Alumni de l'École pour leurs conseils, leurs relectures et leur financement, ainsi que Jean-François Pinton et Sylvie Martin pour leur soutien.

Sciences sociales



Lettres et Arts



Sciences humaines



Langues



Informatique

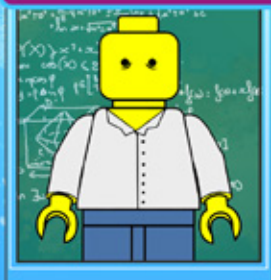


Choose your department!

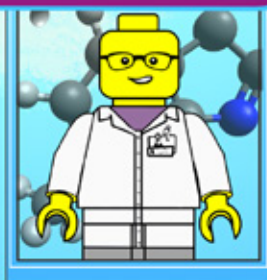
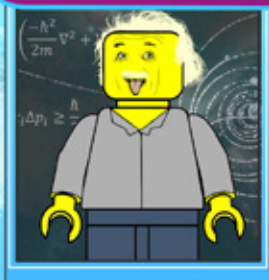
Géologie



Mathématiques



Sciences de la matière



Biologie

