



ENS DE LYON

Sommaire

3

Introduction

Plaquette Oméga ? ENS de Lyon ? Cela ne te parle pas ? Nouvelle école, nouvelle vie ! La Fédé te prend la main pour découvrir ce rêve bleu.

4

Le campus

Une école c'est aussi un lieu qui deviendra pour toi comme une seconde maison : un concentré d'information pour te plonger dans le bain !

6

Le quartier

L'ENS de Lyon s'inscrit dans un quartier dont tu apprendras vite à connaître tous les bons plans. Quelques-uns t'attendent ici en exclusivité.

8

Lyon

Au-delà du quartier il y a la ville. Adieu Paris-Saclay ou Ecully, bonjour Bellecour et Vieux-Lyon ! Une ville étudiante à savourer à 100%.

10

Les événements marquants

Participer ou ne pas participer ? Tu ne te poseras (normalement !) pas la question au regard des grands événements qui rythment l'année et de leur diversité.

16

Le Bureau des Élèves : BDE

L'un des noyaux de la vie associative de l'école. Les soirées bien sûr mais aussi les clubs ou encore les partenariats : c'est le BDE qui s'en charge.

22

L'Association Sportive : AS

Envie de secouer ta carcasse trop longtemps écrasée sous le poids du travail ? L'Association Sportive se décarcasse pour t'offrir tous les sports imaginables.

26

ENScène

ENScène est-elle à l'ENS de Lyon ce que le BDA est aux autres écoles ? En partie oui. Mais c'est bien plus encore ! Artistes en tout genre : ENScène vous aime.

30

Les autres Associations

Quelques concentrés de toutes les associations qui existent (pour l'instant) à l'ENS de Lyon. De quoi en perdre la tête et te conforter dans ton choix d'école !

38

Lexique

La cerise sur le gâteau : le langage de l'ENS de Lyon expliqué par nous pour toi. De quoi comprendre les énergumènes que tu croiseras à la rentrée.

39

Remerciements



INTRODUCTION

Salut à toi petit-e primo, **enfin libéré-e** de tes années de dur labeur à la fac ou en prépa, te voilà à l'ENS de Lyon, et crois-moi tu ne vas pas avoir le temps de t'ennuyer. Ne crois pas une seule seconde celles et ceux qui te disent qu'on ne fait que travailler à l'ENS de Lyon, la vie associative y est aussi foisonnante !

Ton truc à toi c'est **le sport, la culture, l'art, la fête ou bien tout à la fois** Eh bien ne t'inquiète pas, les associations sont là pour toi. Si tu as toujours rêvé de monter ton propre groupe de musique, tu pourras profiter de la salle de musique et même te produire sur scène. Si ton kiff c'est la compétition sportive ou la découverte de nouveaux sports, l'Association Sportive et ses deux gymnases t'accueilleront à bras ouverts. Si ton truc c'est plutôt les gros rassemblements sportifs, culturels, artistiques ou même ludiques, nous ne te décevrons pas non plus et je te mets même au défi de **ne rater aucun de ces événements !**

Tu ne me fais toujours pas confiance ? Et tu te dis que toi, tout ce que tu aimes c'est les courses en caisses à savon, et qu'aucune association ni aucun club ne te proposera ça... Eh bien tu as raison, mais qui t'empêche de **créer ton propre club ?** Personne, et même nous t'encouragerons et t'aiderons si tu décides de le faire. Si tu hésites encore à me croire, je te conseille de parcourir les pages de cette plaquette, tu trouveras ton bonheur !

À bientôt, à la rentrée ! La Fédération des Associations



Le CAMPUS ...

Le site



DESCARTES

Le Site Descartes, où se déroulent la plupart des cours de lettres et sciences humaines, possède une résidence dans ses magnifiques jardins. Tu disposeras d'une chambre dans un module de trois à cinq personnes avec qui tu partageras réfrigérateur et moments de convivialité, et tout ceci à un prix très raisonnable, service compris. Car oui, tu pourras également bénéficier de la présence de M. Blondot, le super-héros des temps modernes, qui pourra te sauver de tous types de problèmes.



présence de M. Blondot, le super-héros des temps modernes, qui pourra te sauver de tous types de problèmes.

Le site

MONOD

Tu disposeras d'une chambre à partager avec un-e coloc' ou d'une chambre rien que pour toi, d'une cuisine, d'une salle de bain et d'un balcon avec vue sur la pelouse où tu pourras passer des heures à lézarder en plein soleil. À toi les repas d'étage et les soirées entre voisin-ne-s ! À ta disposition : un gymnase, une laverie et un restaurant universitaire. La rez' Monod c'est aussi l'assurance de ne jamais être très loin du Foyer, lieu essentiel de la vie étudiante.

Malgré son plus grand âge et son style à revoir, le Site Monod, où travaillent les scientifiques, n'a pas grand-chose à envier à son voisin.



et ses **LIEUX** de **VIE**



La **K-FÊT**

Entre 12h et 14h ou 16h et 20h, avant d'aller aux soirées BDE ou pour un traquenard nocturne, viens nous rejoindre en K-Fêt dans le hall du bâtiment A ! Tu pourras t'y vautrer dans un fauteuil confortable, lire des BD en sirotant un jus de fruit, un café ou une bière, rencontrer des gens issus de toutes les promos, du site Descartes aussi bien que du site Monod.

Si tu es fan de fléchettes ou de babyfoot, novice ou semi-pro, sache que la K-Fêt est l'antre des passionné-e-s qui cherchent toujours un quatrième pour le baby !

La K-Fêt, tout au long de l'année, te proposera également un certain nombre d'événements : repas, animations variées. Allez viens, l'équipe des KGB (K-Fêt Girls and Boys) t'attend de pied ferme !

(Et pour savoir si c'est ouvert, rends-toi sur <http://kfet.ga> ou en t'inscrivant sur la liste bde.kfet.diffusion).

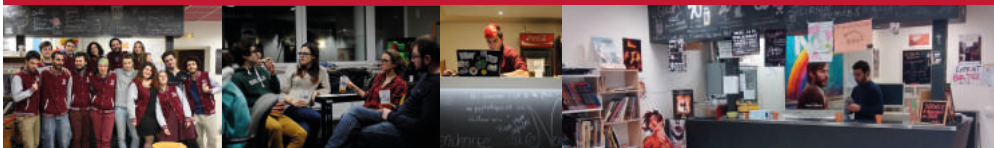
Situé au sous-sol du site Monod, le Foyer est un passage obligé pour tout Lyonnais ou Lyonnaise qui se respecte. À manger, à boire, de la musique, de la bonne ambiance, quelqu'un-e à qui parler... Tout y est !

Le Foyer est le lieu fait pour se poser et se retrouver autour d'un Pampryl Banane, entre deux cours ou après un repas au RU.

Quoi qu'il en soit, les RFs (comprendre Respos Foyer) t'y attendent les bras ouverts. Et comme le disaient déjà nos ancêtres :

PAYE TON ARDOISE, BORDEL !

Le **FOYER**



Le

QUARTIER

6



Confluence

Hall Tony Garnier

Ens Lyon

Debourg

Stade de Gerland

Place Jean Jaurès

Garnier
Mond

Des
cartes

Stade
de Gerland

Transport

Ligne B: Gare d'Oullins - Charpennes



Ligne T1 : Debourg - IUT Feys sine



Vélo'V



Supermarchés

- Super U 1
- Casino 2
- Simply Market 3
- Carrefour Market 4
- Leader Price 5
- Cocci market 6

Restauration

- Ninkasi 1
- L'Heure de Manger 2
- Ma Cantine Chic 3
- Le Venezia 4
- Tiger Wok 5
- Va Piano 6
- Apsara 7
- Sakura 8
- La Chocolatine 9
- Subway 10
- Boulangerie Hénon 11

Pharmacies

Bienvenue à Lyon !

Métropole européenne à taille humaine, Lyon est régulièrement citée parmi les villes de France et d'Europe où l'on vit le mieux. Classée au Patrimoine Mondial par l'UNESCO, elle offre un subtil mélange entre cadre de vie attractif et dynamisme économique. Avec l'aéroport Lyon - Saint-Exupéry et ses trois gares TGV, Lyon est connectée aux plus grandes métropoles européennes et mondiales ! À seulement 2 h de TGV de Paris, 1 h 40 de Marseille et de la Méditerranée, et 1 h 30 de voiture des Alpes, Lyon permet d'allier tous les plaisirs !

Dans le Vieux Lyon, tu pourras te remplir la panse des délices de la gastronomie lyonnaise dans les nombreux restaurants appelés bouchons. Au menu : saucisson chaud, andouillette, quenelle de brochet, rognons de veau, tête de veau, tarte à la praline, tablier de sapeur et la fameuse cervelle de Canut – et c'est du fromage, contrairement à ce que l'on pourrait penser ! À ne manquer sous aucun prétexte, mais attention, ça cale !

La rue Sainte Catherine, place des Terreaux, et sa dizaine d'établissements seront prêts à t'accueillir chaleureusement pour tes soirées entre ami·e·s. Pour un peu plus de sérénité et d'originalité, remonte les pentes de la Croix-Rousse et parcours les petites rues, le coin regorge de lieux alternatifs pour écouter des concerts ou danser jusqu'au bout de la nuit.

yon

Le Parc de la Tête d'Or, avec ses 117 hectares, est le plus grand parc de France à se trouver au cœur d'une ville. De multiples opportunités (promenade, jogging, pêche, buvettes, nombreuses activités de loisirs, etc.) s'offrent à toi pour venir apprécier ce parc exceptionnel. Son parc zoologique est le deuxième de France avec 1 000 animaux et il est gratuit. Le jardin botanique du parc de la Tête d'Or abrite 15 000 plantes.

Lyon a joué un rôle pionnier pour la mise à disposition de vélos, encourageant ainsi les comportements éco-citoyens avec les Vélo'V, précurseurs des Vélib' parisiens. Environ 4 000 vélos disponibles 24 heures sur 24 et 7 jours sur 7, répartis dans plus de 340 stations disséminées dans la ville et son agglomération. Dans chaque station, une borne permet d'acquérir une carte (courte durée) payable par carte bancaire. Il est également possible de prendre un abonnement à l'année pour 15 €.

Pendant la Fête des Lumières, émerveille-toi devant les milliers de lumignons qui éclairent les fenêtres de Lyon chaque année, le soir du 8 décembre. Elle s'étend désormais sur quatre jours et est également marquée par de multiples animations et illuminations sur les principaux bâtiments publics et religieux. Lyon est une toute autre ville ces soirs-là, à admirer absolument !

Quartier de l'ENS de Lyon
Voir pages 6 & 7

Événements Marquants

Des événements à l'ENS de Lyon, il y en a des milliers, mais certains sortent un peu du commun. Rendez-vous de toute l'École ou entre écoles, ce sont des temps forts de la vie étudiante qui resteront à jamais gravés dans ta mémoire, si tu ne l'as pas perdue. À ne manquer sous aucun prétexte !



Tu es, ou pas, nouveau à Lyon, mais une chose est sûre, tu seras nouveau à l'ENS de Lyon ! Pour te familiariser avec cette école qui est sur le point de devenir la tienne et pour que tu n'y sois jamais perdu-e, le jeu de piste t'emmène dans les lieux de vie incontournables du campus et du quartier. Dès ton arrivée tu pourras les découvrir avec tes coéquipier-e-s à travers un parcours semé d'énigmes et d'épreuves.

Alors, rendez-vous à la rentrée !



Traque Culturelle

Nouvel-le arrivant-e à Lyon ? Tu souhaites découvrir celle qui va rapidement devenir ta ville favorite, où tu pourras sortir pour un verre, un ciné, une expo, une soirée ? Les associations de l'École te proposent de découvrir tout cela en une demi-journée, à travers des jeux de pistes dans la ville (autour de thématiques comme la gastronomie, les bars, l'histoire de la ville...). La journée s'achève par un pique-nique où se rencontrent primo-arrivant-e-s et ancien-ne-s de l'École !

10



Pour toi jeune primo, les associations de l'école s'activent pour organiser LE weekend de ton année, le WEI : Week-End d'Intégration. Le WEI, tu vas en entendre parler jour et nuit, tu vas en rêver, vouloir le vivre, vouloir le rallonger. C'est le moment parfait pour rencontrer tes nouveaux camarades, primos et Vieux, autour de moments festifs, conviviaux et sportifs. Tout commence par un voyage en bus dont tu pourras choisir l'ambiance, s'ensuit la découverte d'un magnifique camping qui t'accueillera pour ce fabuleux évènement où se mêleront concerts, petits repas, activités organisées par l'AS et bien sûr des soirées que tu ne seras pas près d'oublier. Si tu n'es pas d'humeur à enflammer le dancefloor ou si tu recherches un peu de calme, ne t'inquiète pas, tout est prévu.

Nous attendons une foule en délire pour ce weekend de folie !



Cithémuses

Le festival de l'ENS de Lyon

L'automne n'est pas une saison morte avec ENScène !

Et c'est le cas de le dire : pour célébrer la moitié de chaque saison de spectacles, ENScène organise, fin septembre et début octobre, au théâtre Kantor, le festival des Cithémuses. Au programme, donc, une dizaine de soirs où musique, danse, théâtre, performance se partagent le plateau. En plus d'une « création maison », des compagnies professionnelles et semi-pro de toute la France convergent pour t'offrir un florilège d'événements, tous différents... pour que chacun-e y trouve son compte !



I N T E R

Les 11, 12 et 13 novembre, nous allons défier les autres ENS à Ulm pendant un week-end à ne surtout pas rater ! Durant deux longues et éprouvantes journées sportives – et deux non moins longues soirées festives – tu pourras te dépasser pour montrer à Ulm, Cachan, Ker Lann et Pise que « c'est nous les patrons ! ». Que tu veuilles faire des sports individuels sous les vivats de la foule, participer aux tournois par équipe soutenus par nos charmant-e-s pompoms, remporter haut le coude le tournoi off ou plus simplement soutenir avec enthousiasme ton école, tu ne regretteras pas ce fabuleux week-end – d'autant que les Lyonnais-e-s sont réputé-e-s pour mettre l'ambiance.

Cette année comme tous les ans, il nous faut gagner le trophée de l'ambiance – bien entendu – mais également défendre le R.C.U.L. (Rennes-Cachan-Ulm-Lyon), sans oublier de récupérer le S.M.A.C., trophée des Sports Musicaux, Artistiques et Chorégraphiques.

I N T E R

Les Interdeps, c'est réconcilier les « lettreux-ses » avec les « scienteux-ses » pour monter les bios contre les socios. Les Interdeps c'est avoir un aperçu de l'associatif. Parce qu'aller aux soirées c'est bien, mais l'organiser c'est mieux. Concrètement, les InterDépartements partagent l'ENS de Lyon en trois équipes qui mélangent scientifiques et littéraires. Pendant trois semaines, il faut organiser une soirée, faire un Club'Ouf, gagner les épreuves sportives de l'AS, mettre une Tartine en page, et comme si ça ne suffisait pas, faire tout ce qui animera l'école : une œuvre d'art, des allo-cookies, des jeux, des flyers...

Que la meilleure équipe gagne ! Alors retrousse-toi les manches (ou profite des efforts de celles et ceux qui le feront) et que pleuvent les crêpes !

Bal de Noël

Les soirées, c'est bien, mais il arrive un moment où l'on a envie de changer de standing. Et quoi de mieux pour cela que les fêtes de fin d'année ? Pour le bal de Noël, brille de mille feux au repas savoureux auquel tu es convié-e. Champagne, foie gras, saumon et autres mets délicats enchanteront ton palais, avant la soirée qui célèbre la nouvelle année. Les danseurs évoluent, les coupes tintinnabulent et la magie opère !

12





GALA

Au plus froid de l'hiver, le Gala se charge de te réchauffer ! Cette soirée haut de gamme est organisée par une équipe constituée de nouveaux arrivant-e-s surmotivé-e-s. Ils te présenteront un buffet de qualité (avec champagne s'il vous plaît) et des dizaines d'animations allant de concerts à la danse contemporaine, en passant par le traditionnel défilé à ne pas manquer.

Alors que tu aies rejoint cette grande aventure ou que tu aies envie de sortir ton costume ou ta robe de soirée de son placard, on t'attend avec impatience !

Art Total

La journée où l'art te fait ta fête.

Une seule fois par an, les associations se réunissent pour t'offrir un événement massif : la journée Art Total.

De 3 heures de l'après-midi à 3 heures du matin, des artistes de tout poil viennent investir les moindres recoins de l'École : graff, danses urbaines ou traditionnelles, body painting, vidéo-projections sur les bâtiments extérieurs, sérigraphie, concerts, matchs d'improvisation, délires radiophoniques, cadavre exquis king size, peintures phosphorescentes...

Retrouve Champ Libre, ENplaStik, ENScène et TrENSistor et autres associations dans une collaboration qui met l'art au service du divertissement général, lors d'une soirée au format exceptionnel.

Alors ne rate surtout pas Art Total ! Comme spect-acteur-trice des diverses activités et happenings, ou comme artiste désirant participer avec ta propre discipline, Art Total est une page blanche sur laquelle toutes les créativité sont invitées à s'exprimer !

Art Total : déchaîne l'art qui est en toi.

I
N
T
E
R

Un week-end où les cinq ENS se retrouvent pour deux jours dédiés au jeu de société sous toutes ses formes ! 48 h non-stop où te seront proposés des jeux de plateau, de cartes, de rôles, mais aussi quelques surprises plus exotiques. Les InterLudes t'attendent avec impatience début 2018 pour remettre le couvert à Lyon !



Campagne BDE

Après six mois pendant lesquels ton BDE t'en aura fait voir de toutes les couleurs, tu auras sûrement envie de tirer les ficelles toi aussi ! Si tu penses pouvoir animer la vie de l'École, il va falloir le prouver pendant deux semaines d'affichage et de préparation de film de campagne. Tu ne veux pas t'engager ? Les listes bidons abondent et tu pourras faire partie de la liste pompom ou de la Zicliste, créer ta propre liste ou bien rester à regarder le spectacle et à profiter des soirées diverses et variées !



Les Films du WEEK-END

Plusieurs week-ends par an, Champ Libre t'invite à te plonger pendant 48 h non-stop dans les méandres de la création d'un film, sur un thème à chaque fois différent. Tu peux t'inscrire seul et ren-

contrer tes co-scénaristes, co-réalisateurs, co-monteurs... sur place, ou venir avec une équipe déjà constituée.

De l'écriture du scénario jusqu'à l'export final, les membres de Champ Libre t'accompagnent pour surmonter les difficultés techniques, te prêtent le matos et te couvrent d'attentions en tout genre.

À la fin du week-end, une projection est organisée autour d'un buffet, pour que tous les curieux puissent venir voir le résultat de ce week-end intense !



Inter

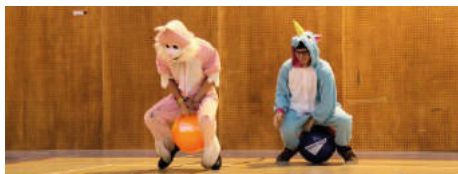


14

Lyon, Rennes, Cachan, Ulm, Pise : les 5 ENS se donnent rendez-vous sous le signe de la Culture. Les InterQ - ou plus savamment les InterENS Culturelles - sont un week-end de théâtre, de danse, de concerts, de comédies musicales, de matchs d'impro, entre-coupés de soirées mémorables. Que tu sois un-e habitué-e de la scène, un-e amateur-trice ou simplement venu-e supporter ton école, viens faire le show et montrer aux autres ENS qui a vraiment du talent ! Il y en a pour tous les goûts, satisfaction garantie ! Cette année, nous allons jusqu'à Cachan pour représenter Lyon, nous comptons sur toi !

P Garden r t y

Si le mois d'avril est souvent synonyme du retour des beaux jours, il est aussi l'occasion d'un rendez-vous qui t'offrira un avant-goût de la saison estivale. La Garden Party – malgré la malédiction qu'elle semble subir concernant le mauvais temps – est là pour te donner tout ce dont tu pourrais rêver pour réaliser la moindre de tes envies ! Ce moment de trêve entre le départ en stage des « scientifiques » et les mémoires des « lettrés » sera haut en couleurs pour contrer la grisaille et l'approche des départs et du travail. Au programme : sports, activités ludiques, barbecue, buffets, concerts, même baignade pour les plus téméraires ! Une occasion de se retrouver entre ami·e·s dans les jardins du site Descartes, puis de profiter de l'une des meilleures soirées de l'année pour clôturer la journée ! Viens donc défier la pluie et danser à nos côtés ! Allez viens, on est bien !



Journée de la radio

La Journée de la Radio, c'est l'événement annuel de TrENSistor, la radio de l'ENS de Lyon, et de ses partenaires Radio Sciences Po' Lyon et trENS-missions, radio de l'ENS Ulm. Au printemps et pour une journée, les ondes envahissent l'École sous toutes leurs formes : émissions en

direct et en continu, conférences, expositions sonores et visuelles, invités de marque, à écouter depuis ton ordinateur ou directement dans le public, bien installé sur un fauteuil du théâtre Kantor...

Une fois par an, TrENSistor met l'ENS de Lyon sur écoute !



BDE GORFOU

Février : Prez BDE



Mot du prez

Toi qui as passé de longues années d'étude avant d'arriver ici (eh ouais le CP c'était y a longtemps !), ton calvaire n'est pas fini, mais le **Bureau Des É lèves (BDE)** est là pour te changer les idées. Mais le BDE c'est quoi ? C'est une association composée d'élèves volontaires et **ultra motivé-e-s** qui vont se démener toute l'année pour organiser des soirées et toutes sortes d'autres événements pour le plaisir de tou-te-s. Toi qui vas nous rejoindre, tu commenceras par **deux semaines entières** de soirées, de sorties pour découvrir Lyon et les campus de l'ENS de Lyon, ainsi que pour faire connaissance avec les autres étudiant-e-s. Ces deux semaines se finiront en beauté par un WEI (Week-End d'Intégration) dont tu te souviendras. Puis, **tout au long de l'année**, le BDE te proposera toutes sortes d'événements tels que des soirées à thème, des repas conviviaux et festifs, un bal de Noël, une Garden Party. Tu pourras aussi profiter d'une multitude de clubs, du jonglage à la fanfare en passant par l'origami et l'astronomie. Et si jamais tu ne trouves pas ton bonheur, tu pourras aussi créer le tien !

Q u e ce soit entre deux cours, en soirée ou même au milieu de la nuit tu seras le-a bienvenu-e pour venir te détendre au foyer, discuter avec des ancien-ne-s (voire très ancien-ne-s) élèves, ou des RF (Respo Foyer), boire un morceau ou manger un coup. Les canapés et le vidéo projecteur te tiendront éveillé-e un long moment. La K-Fêt sera toujours là pour que tu puisses rencontrer nos KGB, pour boire un café, discuter autour d'un verre, ou même te mesurer à nos champion-ne-s de baby-foot. S'il te prend une envie de lire, tu pourras venir faire un tour en BDThêk pour découvrir l'un des 1500 ouvrages qu'elle contient.

Allez viens on est bien, regarde tout ce qu'on peut faire !

Si après quelque temps passé avec nous tu sens naître en toi une âme associative, tu pourras t'investir plus rapidement que tu ne le penses en rejoignant le club Gala qui organise l'un des plus gros événements associatifs de l'année. Ensuite les Interdeps arriveront, tu devras prouver que ton département est le plus associatif en faisant vivre l'école pendant trois semaines. Et bien sûr, tu pourras finalement participer aux campagnes pour faire partie du futur BDE. Grosso modo à l'ENS de Lyon tu ne trouveras pas deux personnes pareilles (et surtout pas au BDE). Chacun-e sera là pour te faire passer la meilleure année possible (et surtout au BDE).

16



Les Clubs

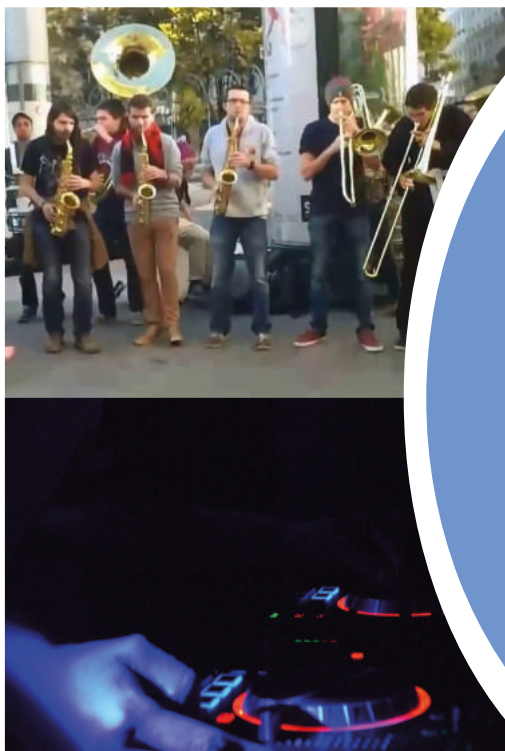
Au-delà des soirées et autres événements, le BDE permet aussi aux adhérents de participer à la vie associative de l'École à travers les clubs. Que ce soit simplement pour discuter autour d'une passion commune ou pour pratiquer une activité hebdomadaire ou ponctuelle, tu peux rejoindre un club ou bien même en créer un !

Club Headbang

Pour les adeptes du vieux rock n' roll, du black metal expérimental trollish fusion, ou tout simplement des cheveux longs.

Club Électro

Éclectisme, beat et bonne ambiance dans une démarche consciemment hipsterisante mais en adéquation avec le concept des événements BDE !



Envie de rejoindre ou de monter un **groupe de rock, de punk irlandais, ou de musique baroque** ? Le Club **Zicbis** met à ta disposition une super salle de répétition avec une batterie, des micros, un synthé, du matériel d'amplification, et j'en passe ! Et même si aucun musicien ne répond à tes mails, tu peux aller directement à leur rencontre lors des **jams sessions ou autres concerts** ! On a tous déjà soufflé dans une bouteille en verre pour faire du bruit. Le Club **Harmonie sur bouteilles**, lui, c'est pour faire de la musique ! Partagé entre bricoleur et musicien ? Pas les moyens de t'acheter un instrument de musique ? Le Club **Quincaillerie Orchestrée** est fait pour toi ! Tu auras l'occasion d'essayer le pistonosiffle, le trombone d'arrosage, la bifleute plastico-traversière, le mastotongophone, la panseringue et tout instrument encore à fabriquer ! Tu peux aussi rejoindre la légendaire **Fanfarovis**, la glorieuse fanfare de l'ENS de Lyon qui propage sa musique cuivrée dans tout Lyon ! Amateurs d'un style de musique particulier, tu peux te tenir au courant des concerts et discuter entre adeptes ? Rejoins le Club **Électro** ou **Headbang**.

MUSIQUE

Danse

Envie de pouvoir danser – et pas seulement bouger – en soirée, d'éblouir un peu la compagnie, ou de perfectionner ta technique de danse ? Dans tous les cas, le Club Rock est fait pour toi ! Tu préfères danser sans contrainte ? Tu peux rejoindre le Club Choré ! Quant au Club Danses Trad', il te fera découvrir l'ambiance des bals folks et autres Fest-Noz. Enfin, à la frontière entre Jeux et Danse, le Club DDR (Dance Dance Revolution) t'accueillera au Foyer pour des parties de danse endiablées.



Club Trad'

Pour ceux qui souhaitent s'initier aux danses et musiques trad' ou entretenir leur amour des parquets



Futur Primo ! Que tu aimes danser, valser, virevolter ou que tu rêves simplement de pouvoir enflammer la piste en soirée, le Club Rock de l'ENS de Lyon est fait pour toi ! Débutant ou confirmé, viens apprendre grâce à notre professeure Andriana Téoli, double championne du monde 10 danses le Rock, la Salsa, la Valse, le Tango, le Cha-cha, la Bachata, le Quick step, le West-Coast swing (et bien d'autres encore). Tu pourras également participer au traditionnel Gala du Club Rock et défendre les couleurs de Lyon lors des InterENS !

Plus d'information sur <http://bde.ens-lyon.fr/clubs/rock/>



Club Choré

Pour faire de la danse qui ne soit ni de la danse de couple, ni du show à pom-poms, mais tout aussi badass, cool et bonne ambiance ! Seul prérequis : de la motivation à haute dose ! Parce qu'on est peu nombreux et qu'à Ulm ils sont ultra chauds, mais ce n'est pas une raison pour les laisser gagner le trophée !



Jeux vidéo et de société

Que tu sois plutôt débutant ou passionné, plutôt campagne ou one-shot, plutôt joueur de Cthulhu ou de jeux indie pas encore sortis, le **Club Jeux de rôles** t'accueille pour des parties ponctuelles ou suivies tout au long de l'année. Tu as toujours rêvé d'incarner un espion, un demi-dragon ou un livreur de pizza, mais sans jamais en avoir eu l'occasion ? Le **Club Murder** est là pour toi ! Si tu souhaites rester toi-même, viens découvrir l'immense ludothèque du **Club Jeux** qui se réunit deux fois par semaine ! Et si tu préfères rester classique, tu trouveras ton bonheur entre les **Clubs Échecs** et **Magic**. Mais on n'oublie pas les amateurs de mondes virtuels, qu'ils soient cubiques au **Club Minecraft**, rock n' roll au **Club Guitar Hero** ! Pour les nostalgiques, le **Club Retro-gaming** te propose quelques conférences et sa N64 accompagnée de tous ses classiques !



Le Club Jeux
« Les Interludes : le rendez-vous de l'année ! »



Le Club Minecraft
« Pour ceux qui meurent d'envie de passer des heures à créer le logo de leur BDE préféré en cubes ! »



Le Club Murder
Le club où serial-killers, demis-dragons, femmes infidèles, ordinateurs de bord, sorciers maléfiques et comptables véreux viennent s'entre-tuer dans la bonne humeur.



Le Club Guitar Hero
« Si tu penses que tes doigts ne sont pas faits que pour écrire, viens les bouger sur un manche de manette avec le club Guitar Hero ! »

Adresse

Où peut-on croiser lors de la même soirée : un chien, un chat, un chien-chat, une rose, un écureuil, maître Yoda, une chouette, un frisbee shuriken ou encore un X-Wing ? Tout cela autour d'un thé/café et en se goinfrant de gâteaux ? Au **Club Origami** pardi ! Et si tu sens une légère odeur de tisane, des pelotes toutes douces, le cliquetis des aiguilles... Eh non, tu n'es pas à la maison de retraite, tu es au **Club Tricot** ! Mais ceux qui préfèrent lancer des balles, massues et anneaux trouveront leur bonheur au **Club Jonglage**. Enfin, tu auras, j'espère, l'occasion de venir découvrir le **Club Adresse et EndurENS**, mais je n'en dis pas plus...



20

la Tartine

Clubs culturels

Prendre le temps de se détendre en lisant une BD en **K-Fêt** ou à la **BD-Thêk Monod**, ou au contraire, devoir se presser pour boucler la mise en page de la Tartine, le célèbre journal de l'école. Choisir de voir un film de qualité au **Ciné-Club**, au **Club Anime** ou au **Club Doctor Who**, ou se gausser d'un mauvais film au **Club Nanars**. Amateur de culture ou de contre-culture, tu y trouveras ton compte !

Amoureux-se des langues orientales, de la cuisine asiatique ou tout simplement d'horizons nouveaux rejoins le **Club des Amis du Japon**.

La **BD-thêk** n'attend que toi ! Tous les jours à midi et en soirée, ou à l'occasion d'une projection ou des 25 heures de la BD-thêk, tu peux venir (re)découvrir l'un (et plus !) des quelques 1500 tomes de BDs, comics et mangas qui fleurissent sur nos étagères, et partager fou-rires et voyages en même temps que tes coups de cœur !





Cuisine et Dégustation

Les Lyonnais sont des amateurs de bonne chère, et l'ENS de Lyon n'est pas en reste.

En ce qui concerne la boisson, le **Club Brasseur** t'aide à confectionner la bière de tes rêves, le **Club Piquette** te remplit le gosier sans prétention et le **Club Chartreuse** se charge de tes commandes. Pour ce qui est de se remplir la panse, on se tourne naturellement vers le **Club'Ouf**, institution mythique de l'École, qui te fera vivre l'expérience inoubliable de la cuisine - et de la dégustation ! - en masse.



Club'ouf

Ou comment préparer un repas pour 200 personnes.

Clubs nature

Le **Club ENvertS** propose de commander chaque semaine des légumes locaux et du pain de campagne bio, de diminuer l'empreinte écologique de l'École en faisant la promotion du tri sélectif, du compost, de l'utilisation du papier brouillon et en chassant le gaspillage d'énergie. Et tout ça tout en organisant des projections de documentaires écologiques et des ateliers de cuisine équilibrée ! Et si tu veux discuter du droit des animaux tout en dégustant des plats originaux et animal friendly, n'hésite à passer du côté du **Club ENSoja**, le club des végétariens et végétaliens de l'ENS de Lyon. Le tout nouveau **Club PolliENS** te propose aussi de t'occuper des ruches d'abeilles de l'ENS de Lyon. Et après un tour au **Club ENgraineS**, le jardinage n'aura plus de secrets pour toi ! Mais si tu préfères regarder vers le ciel plutôt que vers le sol, tu pourras rejoindre les escapades nocturnes du **Club Astro**.

Le Club Absurde, fournisseur d'ambiance douillette hardcore depuis 1701. »



Thomas

Claire

Mot du prez et de la vice-prez

Bienvenue à l'ENS de Lyon ! Après deux ou trois ans de prépa, ton potentiel sportif te semble bien loin ? Tu te sens plus à l'aise devant tes cours qu'en short/basket ? Oublie les heures tardives passées en bibliothèque, un panel d'installations sportives s'offre aujourd'hui à toi ! Que tu sois plutôt solitaire ou que l'esprit d'équipe sommeille en toi, tu trouveras ici de nombreuses activités. Alors n'hésite plus, l'AS 2017, une équipe de 40 personnes ultra motivées, t'attend ! Nous sommes prêt-e-s pour faire de ton retour à la vie sportive un moment inoubliable.

Rugis de plaisir,

car il y en aura pour tous les goûts : sportive, sportif, poisson dans l'eau, fou du ballon, ou fervent supporter. Les activités proposées te permettront de découvrir d'autres étudiant-e-s, d'échanger et de te dépasser. Car le sport à l'ENS de Lyon c'est aussi ça !

Tu retrouveras les classiques collectifs : **basket, foot, volley, hand**, ainsi que d'autres sports originaux tels que **l'aviron, l'ultimate ou la pratique du MMA**. Mais le sport ne s'arrête pas là : n'hésite pas à profiter des créneaux de danse et de fitness et à rejoindre les Pompoms de l'école, **plus sexys et énergiques que jamais**. Adhérent-e, tu pourras profiter d'une pratique encadrée par des enseignant-e-s, ou rejoindre tes ami-e-s sur les créneaux de pratique libre, à la salle de muscu, aux gymnases, sur le court de tennis.

Mais **l'AS ne se limite pas au campus !** Au cours de l'année, de nombreux week-ends te seront proposés : ski, canyoning, plongée, escalade... Ces sports de plein air te raviront. L'AS te permettra aussi un accès privilégié aux rencontres sportives lyonnaises à travers ses partenariats avec le LOU, l'OL, l'ASVEL, l'ASUL. Sans oublier des tarifs préférentiels à la patinoire, au mur de Lyon, et au Vieux Campeur.

L'AS, c'est une quarantaine de respos qui ne se chargent pas uniquement de rédiger des mails pour annoncer que la piscine sera fermée le lundi suivant : l'organisation de nombreux week-ends fait aussi partie du jeu.

Au mois de septembre, ton porte-monnaie t'obligera à faire un choix entre la plongée, la voile et l'escalade.

Tout au long de l'année, tu pourras t'inscrire à plusieurs randonnées, à des stages de ski plus ou moins longs, à des sorties de sports que tu n'aurais pas imaginé tenter un jour (canyoning, plongée sous glace, etc...). Tour du Mont-Blanc, descente de l'Ar-dèche, week-end à Chamonix, tout cela ne te donne donc pas l'eau à la bouche ?

Sorties



et



Sports



Ça fait longtemps que tu n'as pas tâté du ballon et ton maillot n°10 du club de basket de ta ville d'origine te manque ? La prépa n'a pas totalement rouillé tes os, et il est temps de s'y remettre. Ne rate pas les galops d'essai à la rentrée qui te permettront de rencontrer tes prochains compagnons d'équipe et enfile le maillot aux couleurs lyonnaises ! Foot, hand, basket, ultimate, pompoms, rugby ou encore le volley, il y en a pour tous les goûts, tous les sexes, tous les niveaux ! Peu importe que tu n'aies aucune expérience dans le sport que tu veux tester, le-a professeur-e encadrant-e sera là pour t'aider à progresser et à adopter l'esprit d'équipe.

Prépare-toi à tout donner pour vaincre les équipes adverses lors des matchs tout au long de l'année ou lors des rencontres sportives avec les autres écoles, telles que les InterENS et le Challenge Centrale !

23

Outre les cours de sports co' qui s'accumulent sur l'emploi du temps sportif, l'AS propose également des cours de sports individuels tels que la natation ou l'escalade. Les passionnés de raquette pourront se rendre aux cours de tennis ou de badminton. Pour ceux qui aiment transpirer en leggings et brassière, les salles de danse et de muscu accueillent plusieurs fois par semaine les cours de fitness et de musculation. Tu pourras aussi y pratiquer plusieurs sports

de combat. Si tu n'aimes pas être encadré, tu pourras te rendre sur les installations sportives pour faire du volley ou du badminton aux horaires réservés pour la pratique libre de ces sports ! La première semaine, tu voudras sûrement t'essayer à toutes ces possibilités, puis les

courbatures auront raison de toi, et il faudra faire ton choix entre stretching ou step, tennis ou bad, judo ou MMA !

Sports Libres



Soirées Sportives

Sportif rime avec festif. L'AS combine sport et soirée à plusieurs occasions durant l'année : lors de la semaine d'inté, tu pourras apprécier le show pompom pendant la soirée AS. À la fin du mandat, il ne faudra pas manquer la soirée de passation ! Entre ces deux dates, Garden Party, nuits des sports et barbecues sont des promesses de détente après l'effort physique ! Et bien sûr, les événements incontournables, les InterENS et le Challenge Centrale, occasions de ne s'habiller qu'en rouge et noir et de choper une extinction de voix à force d'encourager les équipes de notre école !





ENScène

Théâtre, danse, musique... c'est une École où l'art vit !

ENScène est une association culturelle à deux versants, qui s'adresse donc à tous les élèves de l'École :

· ENScène programme et diffuse, tout au long de l'année, **des concerts et des spectacles** mensuels à des prix redoutablement avantageux, en Festive ou dans la superbe salle du Théâtre Kantor (145 places de velours, un cyclorama, des danseuses brésiliennes...) : c'est-à-dire **des salles de spectacle et de concert, dans votre école.**

· ENScène produit et accompagne la création **des jeunes projets, spectacles et événements** en tout genre proposés par les gens de l'École. De A à Z, de l'appel à projets à la représentation en Kantor, nous nous engageons à ne jamais te laisser ramer, pour **donner vie et forme à ton projet** avec tous les outils dont dispose l'association.

En résumé, ENScène, **c'est le kiff** de tous ceux qui aiment aller au spectacle (surtout quand il n'est pas cher), de ceux qui veulent monter des spectacles, de ceux qui veulent jouer dans des spectacles, de tous ceux enfin qui veulent une école vivante !



Une saison de spectacles, des événements inter-associatifs, des Clubs et des Ateliers...

On trouve tout ce qu'on aime à ENScène !



Je vais au théâtre

Nous n'avons de cesse de le répéter : ENScène t'aime ! Et pour les passionnés de tous les horizons artistiques, l'association propose deux sessions d'appels à projets, pour donner une chance à vos idées d'être sélectionnées dans la saison à venir. À la clé : des subventions pour faire vivre ta création, du matériel, un suivi et une aide logistique dans les étapes de promotion et de représentation du spectacle... et la programmation (non négligeable !) jusqu'à trois dates, dans le sacro-saint Théâtre Kantor !

voir le monde VOS projets

DANSEZ ! Ou nous sommes perdus

Que la danse prenne une part partagée dans la création d'un spectacle pluri-artistique ; qu'elle soit un tuteur de création pour un théâtre physique ; ou bien dans la perspective d'un projet complètement chorégraphique, ENScène se veut aussi tremplin de tes élans dansés. Le même appel à projets que pour le théâtre ; et les mêmes subventions, le même théâtre, et le même suivi de la création. Alors, quel que soit ton rapport à la création chorégraphique, sois rassuré : ENScène, ce n'est pas que du théâtre.

De la **MUSIQUE** plein l'école

« 3x4 : quatuors en Kantor », « Noëlectrik », « Cosy Sound », Art Total, Garden Party de l'École... Tout au long de sa saison, ENScène organise des concerts presque partout dans l'ENS de Lyon.

En Festive, les concerts d'ENScène sont l'occasion de soirées étudiantes ébouriffantes, alternatives événementielles aux soirées du BDE. Programmant aussi bien des groupes de l'École que venus des quatre coins de la France, ENScène collabore régulièrement avec la Zicbis, et se démène pour te dégoter les meilleurs groupes disponibles et imaginables... et il y en a pour tous les goûts !

Mais la musique à ENScène, ce n'est pas que du concert debout et dansant. Pour la musique qui s'écoute en fauteuils rouges, les concerts d'ENScène investissent aussi le Théâtre Kantor, au sein de la programmation de la saison culturelle.

Méломans ou festoyeurs, amateurs de quelque musique que ce soit... ENScène aime toutes les oreilles !



EN SORTIE

ENSortie : les théâtres lyonnais à portée de porte-monnaie.

Parce qu'ENScène ne fait pas qu'animer la vie interne à l'École, mais qu'il est aussi un organe culturel ouvert sur l'extérieur, ENSortie gère pour toi des partenariats avec divers théâtres lyonnais.

Pour tous les adhérents à l'association, des places à prix réduits sont disponibles pour une sélection de spectacles dans la programmation des Célestins, du TNP, du Théâtre de la Renaissance, du théâtre de la Croix-Rousse... Dès l'annonce des programmations danse, théâtre, musique à Lyon, contacte ENSortie et sou mets tes spectacles désirés : tu feras ainsi fonctionner les avantages d'ENScène. Et voilà ! Entre deux spectacles au théâtre Kantor, les événements majeurs de la culture lyonnaise sont à votre portée.

Pour les prix réduits d'ENSortie : l'adhésion, pense-y !



la Renaissance
Théâtre Musique



Les Ateliers

Amateur ou confirmé, mais pas vraiment envie de créer un projet en autonomie ? Impro, théâtre, danse : ENScène te fournit tous les outils pour t'éclater en sympathiques comités.

Quels que soient ton niveau et tes goûts musicaux - classique, pop, musique folklorique, et bien plus encore - musiciens enjoués et concerts t'attendent pour partager votre amour de la musique !

Musique de Chambre



ImPro

Yaourter sur du reggae russe, faire le bruitage d'une vidéo en direct, ou encore improviser un solo sur le thème « Massacre sanglant sur folk bulgare » ne te fait pas peur ? Alors viens découvrir la

MUSICALE

musique sous un nouveau point de vue avec le club d'improvisation musicale, qui a pour but de préparer des matchs d'improvisation au même

titre que l'impro théâtrale. Il faut certes avoir un minimum de connaissance sur la musique et être capable d'une bonne écoute des autres, mais le but est juste de s'amuser et de se surprendre, donc n'hésite pas à y faire un tour pour essayer ! Le club impro musicale accompagne également l'impro théâtrale sur certains spectacles.



La Vieille Branche

Tu ressens l'appel de la scène ? Tu as envie de monter un spectacle dans un groupe plein d'entrain ? Rejoins donc la Vieille Branche !

Cette troupe conviviale monte chaque année, avec l'aide de professionnelles de la scène, deux spectacles issus de textes du répertoire, représentés au cours de la saison d'ENScène au théâtre Kantor (par exemple, en 2016, l'Opéra de quat'sous et Illusions comiques). La Vieille Branche, c'est aussi l'occasion de rencontrer dans le cadre de chaque spectacle des gens de tous les coins du campus, et de créer dans la plus grande diversité.

Quel que soit ton niveau, tu pourras t'y faire plaisir et mettre le feu aux planches. Alors... Qu'attends-tu ?

LES IMPROFESSEURS

As-tu déjà eu envie de monter sur scène, simplement de monter sur scène, sans aucun artifice ? Pas d'apprentissage de texte, pas de préparation en amont, juste un saut dans l'inconnu... L'expérience peut paraître intimidante, mais avec les Improfesseurs, ça n'est pas si compliqué !

Avec l'aide d'un professeur d'improvisation chevronné, sans avoir besoin de bagage théâtral, rejoins sur les planches une troupe loufoque et ses joyeux délires. Tu apprendras à construire à partir de très peu des histoires cohérentes et des personnages émouvants, à créer une ambiance par ta simple présence scénique, à simuler des pièces au mobilier fourni à partir d'une scène vide, et bien d'autres choses encore !

L'Atelier Impro, c'est aussi l'occasion unique de côtoyer de nombreuses autres troupes d'improvisation de Lyon en étant invités à des spectacles divers et variés, à l'extérieur de l'École comme dans son enceinte... Ou d'accompagner les prestations de nos camarades improvisateurs musicaux. Pour finir, quoi de mieux que l'improvisation pour se produire spontanément à tous les grands événements de l'ENS de Lyon ?

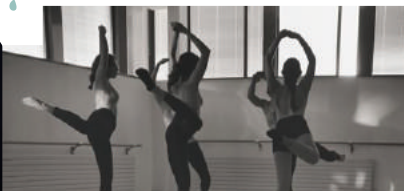
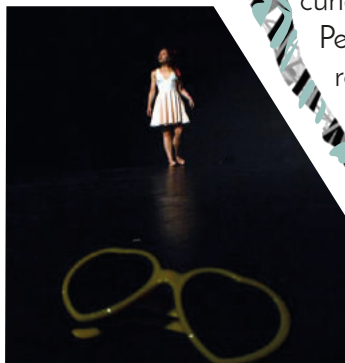
Aussi, n'hésite plus ! Viens tenter ta chance et repartir atteint du virus de la scène : rejoins l'Atelier Impro, rejoins les Improfesseurs !



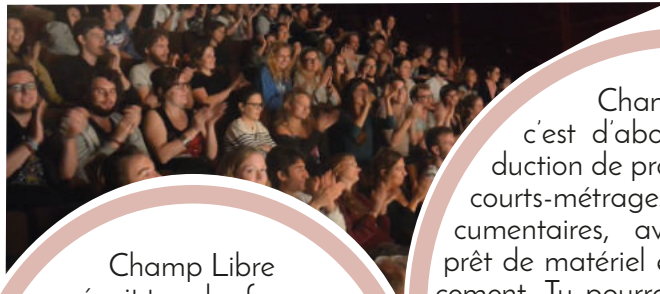
Incidences

Incidences est né de la volonté de faire vivre la création chorégraphique à l'ENS de Lyon. Nous souhaitons réunir danseurs et danseuses de tous niveaux et de toutes disciplines autour d'un projet de spectacle qui puisse se nourrir de différentes influences. Incidences n'est donc pas un cours de danse, mais un atelier. Pas de prof ou de chorégraphe pour nous apprendre les pas : chacun et chacune participe à la création de la chorégraphie, propose une musique, une idée, un mouvement. Peu importe le niveau ou la formation : l'essentiel est l'envie de participer à la mise en place d'une représentation, l'envie de créer un spectacle, de raconter des histoires avec son corps.

En 2016, nous avons présenté notre propre version d'Alice au Pays des Merveilles, en puisant dans la richesse du conte de Lewis Carroll.



CHAMP LIBRE



Champ Libre réunit tous les fans de westerns, tous les aficionados de science-fiction, tous les fondus de thriller, tous les admirateurs d'Hitchcock et autres Fellini. Si toi aussi tu es passionné de cinéma, rejoins l'association sans hésiter !

Champ Libre, c'est d'abord de la production de projets étudiants : courts-métrages de fiction ou documentaires, avec notamment du prêt de matériel et une aide au financement. Tu pourras aussi organiser des soirées cinéma, au moins une fois par mois dans le théâtre Kantor (équipé comme une vraie salle de cinéma; on s'y croirait !) autour des thèmes ou des réalisateurs de ton choix. Donuts et autres douceurs garantis !

Et pour les adhérents Champ Libre, c'est une foule d'avantages : avant-premières à prix réduits en partenariat avec le cinéma d'art et essai Comædia, des visites, des réductions sur nos événements et nos festivals, etc.

N'attends plus pour adhérer et partager ta passion du cinéma !

Certaines projections ont un format hors norme, à ne pas manquer : chaque année, ce sont au moins deux « Nuits du cinéma » (en 2014-2015, une nuit Twin Peaks avec l'intégrale de la saison 1 de la série de David Lynch, et une nuit Tim Burton, pour découvrir les chefs-d'œuvres connus et moins connus du réalisateur !), et en 2016 un « shadowcasting » du célèbre Rocky Horror Picture Show où des comédiens habillés dans les mêmes costumes que les personnages à l'écran interprètent dans la salle les mêmes mouvements, de façon simultanée ! Bref, chaque mois en Kantor, il y a pour tous les goûts.

À noter aussi, Champ Libre participe à l'animation d'autres événements festifs, comme la journée « Art Total » ou la Garden Party au retour du printemps. Tu pourras également participer avec nous à des formations techniques dispensées par des professionnels du milieu du cinéma, et pourquoi pas déployer tes talents de cinéaste qui s'ignore en participant aux tournages de films en 48 h (Les Films du Weekend), organisés une ou plusieurs fois dans l'année, du samedi matin au dimanche soir, le tout accompagné par les membres du bureau, de l'écriture à la projection finale !

Champ Libre s'exporte aussi hors les murs : nous te proposons tous les ans de partir au Festival de Cannes, avec une accréditation étudiante, pour découvrir l'ambiance de la Croisette, et surtout voir avant tout le monde les films en compétition ! Critiques, comptes-rendus, photos, témoignages : on compte sur tous les participants pour partager l'expérience cannoise ! Mais il n'y a pas que Cannes : Clermont-Ferrand, Annecy... tout est possible, et si tu rêves d'embarquer avec toi des cinéphiles pour aller assister à un de ces festivals, rejoins Champ Libre !



Il y a
un orchestre
à l'ENS de
Lyon ?

Eeeeh oui : l'OSGEL,
l'Orchestre Symphonique
des Grandes Écoles de Lyon.

Nous sommes un orchestre d'étudiants de l'ENS de Lyon et d'ailleurs, tous rassemblés autour de notre amour pour la musique. Pas besoin d'être un professionnel, nous n'avons pas d'exigence de niveau, il suffit de savoir jouer d'un instrument et de te sentir à l'aise dans le groupe. Ce n'est pas grave non plus si tu as abandonné la pratique de la musique durant la prépa, ni si tu n'as jamais joué en orchestre. Nous nous retrouvons une fois par semaine avec notre jeune chef Pierre-Louis de Laporte, étudiant au CNSM et qui nous accompagnera pour la troisième année consécutive !

Orchestre

L'ambiance est bon enfant, on rigole bien, et on joue de la belle musique. Tu pourras même participer aux concerts que nous organisons à l'école et dans Lyon ! Si la musique t'a man-

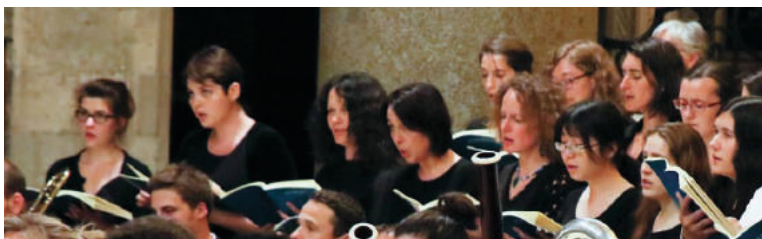
qué en prépa, si tu veux découvrir ou reprendre la pratique de l'orchestre, n'hésite pas, réserve ton lundi soir et viens jouer avec nous ! Répétitions le lundi soir, de 20h à 22h, en salle des thèses (site Monod).



Le Chœur de l'ENS de Lyon réunit étudiants et personnes de tous bords autour du chant choral, amateurs et choristes confirmés. Nous organisons chaque année deux séries de concerts en fin de semestre, qui se déroulent dans des lieux prestigieux : basilique de Fourvière, salle 3000, Abbaye d'Ainay... Nous sommes accompagnés par des musiciens et solistes professionnels, et la qualité de nos concerts est telle que nous enregistrons régulièrement des CDs. Le chœur représente également l'école en France et à l'étranger avec par exemple un par-

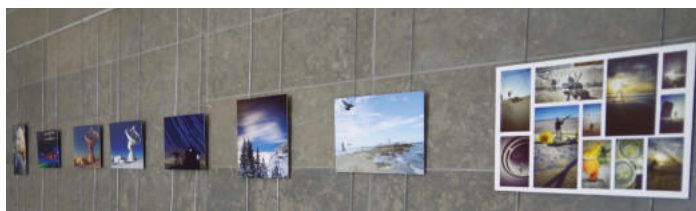
Chorale

tenariat avec l'Université de Konstanz (Allemagne). Si tu hésites, viens nous rencontrer sur les chaînes de rentrée ou aux premières répétitions. Pas besoin d'être un pro du solfège pour se faire plaisir en chantant !



Élus Étudiants

Bonjour, nous sommes les élus étudiants de l'ENS de Lyon, groupe apolitique et asyndical, nous sommes là pour t'aider et te représenter. Sans distinction de corps (A/N), d'âge ou de sexe. Pour cela, nous nous divisons en trois groupes. Le Conseil Scientifique (4 élus) qui participe aux choix pédagogiques et scientifiques de l'École par le biais de la consultation ; le Conseil des Études et de la Vie Étudiante (6 élus), également consultatif mais ayant un poids important pour tous les sujets te touchant directement (calendrier, locaux, résidences, diplômes...) ; et enfin le Conseil d'Administration (6 élus) qui vote les grandes orientations de l'École comme le budget, l'immobilier (plan campus et futurs travaux sur le site Monod) ou encore certaines décisions réglementaires (rupture d'engagement décennal...). Nous nous occupons avec ardeur, courage et amour de plusieurs dossiers tels que la refonte du diplôme de l'ENS de Lyon, le questionnaire de fin de scolarité, le calendrier des études, la santé étudiante, le projet IDEX et plein d'autres. Eh oui on ne chôme pas !



Si tu es passionné par la peinture, la sculpture, le modélisme, la photographie, l'histoire de l'art ou toute autre forme de création plastique, n'hésite plus et viens rejoindre l'association ENplaStik. Tu pourras prendre part à des Ateliers afin de t'initier ou approfondir tes talents. Non seulement l'association propose des cours, mais décline également l'art sous toutes ses formes en métamorphosant l'ENS de Lyon dans le cadre des plus grands événements de l'établissement. Elle organise également des sorties culturelles, des expositions pour faire découvrir les arts plastiques au plus grand nombre.



Te parler de la radio par écrit est un vrai paradoxe. Tu en es réduit à imaginer ma voix chaude et ferme ; je vais tâcher d'être aussi bref que je sais être intense. Écoute-moi. Si tu es à l'ENS de Lyon, c'est que tu es trop intelligent ou trop moche pour passer à la télé. Ou les deux. Sache, en tous cas, que tu n'es pas seul et qu'existe TrENSistor Webradio, dont le nom est peut-être un détail pour toi, mais au fond il veut dire beaucoup : une radio sur internet, un goût des jeux de mots insENSés disent l'étendue de notre esprit folichon. Mais ça n'est pas tout. TrENSistor c'est du matériel d'enregistrement de qualité, dans notre studio ou le studio professionnel (c'est-à-dire avec une vitre) de l'ENS de Lyon. C'est un contre-pouvoir démocratique face aux volontés totalitaristes du BDE : tirez au cœur, la liberté d'expression ne se négocie pas. C'est plusieurs directs par an, dont une journée d'émissions et de conférences, la Journée de la Radio (là encore, un nom qui n'a rien à cacher). C'est la possibilité de découvrir tes talents d'écrivain, d'orateur, de monteur, d'ingénieur son. Mais c'est surtout des émissions faites entièrement par les membres de l'asso, sur tous les sujets : politique, actu, culture, fiction, et bien plus.

Alors fais un tour sur www.trensistor.fr, et rejoins-nous de l'autre côté du miroir.



ConférENS

TEDTalks : les talks de Confér'ENS ! Confér'ENS, c'est l'asso qui te permet de rencontrer des spécialistes de tous les domaines : bioterrorisme, révolutions arabes, homosexualité (mais on ne voudrait pas marcher sur les plates-bandes d'ArcENSiel), rétrogaming, et même jusqu'à la licornologie (nous n'avons pas encore réussi à faire venir Sylvain Pierre Durif bien qu'il soit sans doute le plus compétent dans le domaine), le tout dans une ambiance détendue.

Des conférences en format court ensuite diffusées sur internet.

No limit : on invite qui TU veux, ton chercheur idole ou ton Youtubeur favori, à parler du sujet qui t'intéresse TOI, tu viens nous expliquer le projet et on s'en occupe avec toi.

ENSeigner

Des lycéen-ne-s ont besoin de nous ! Si tu as envie de les aider, n'hésite pas à nous rejoindre le samedi après-midi, dans une ambiance à la fois studieuse et conviviale ! Tu accompagneras 1 à 3 élèves, le temps d'une séance de deux heures, dans la matière de ton choix.

Tu hésites encore ? Tu penses que tu auras trop de travail ? Aucune inquiétude, il n'y a rien à préparer et aucun engagement à l'année : tu viens quand tu veux. Motivé-e ? Si tu le souhaites, tu peux aussi t'investir en proposant tes propres séances à thème. Et pour élargir les aides apportées, ENSeigner Hors des murs est en collaboration avec les médiathèques pour offrir des séances de révision pour le BAC. ENSeigner organise également des conférences sur des thématiques touchant à l'éducation et au monde de l'enseignement. Enfin, nous proposons aussi des stages d'observation en lycée tout au long de l'année.

ENSeigner, une expérience humaine garantie !



Un problème avec ton ordinateur ? Tu as découvert un super outil, système ou langage et tu aimerais en faire profiter d'autres ? Tu aimerais bien te mettre sérieusement à l'informatique, mais tu n'as jamais pris le temps ? AliENS est là pour t'aider et t'accompagner.

Le but de l'association est de promouvoir l'informatique par la pratique, en encourageant le partage d'idées et de connaissances, mais aussi d'administrer une partie des machines que tu pourras rencontrer à l'ENS de Lyon.

Install Party, hackathons, admin sys', ateliers, initiation à Linux, LaTeX, git, gpg, C, OCaml : tu y trouveras forcément quelque chose qui te plaît !

Si tu es auditeur, l'association peut également t'aider financièrement pour l'achat d'un ordinateur. N'hésite pas à visiter <http://aliens-lyon.fr> pour plus d'informations sur nos activités !

ENthèse

Enthèse est une association de jeunes chercheurs, installée depuis 2006 à l'ENS de Lyon. Notre association, tolérante, collégiale et accueillante, se pense comme un lieu d'échanges pour les jeunes chercheurs. Nous accueillons des masterants intéressés par le doctorat, des doctorants et de jeunes docteurs. Notre mission principale : l'information des jeunes chercheurs. Pour cela, Enthèse organise des Cafés Jeunes Chercheurs à thème (doctorat et vie privée ; mobilité doctorale...) ainsi que des ateliers avec des intervenants extérieurs. En parallèle, nous développons via un espace en ligne

(<http://enthese.hypotheses.org/>) des contenus gratuits sur tous les aspects de l'aventure doctorale. Ouverte, notre association tisse des partenariats avec d'autres associations et des institutions, dont nous relayons les informations.

Si la thèse t'intéresse et si tu te demandes si c'est pour toi, Enthèse est là pour t'aider !

Contacte-nous via l'adresse enthese@ens-lyon.fr

ItinérENS

L'association ItinérENS a été fondée en mars 2016 dans le but d'œuvrer en faveur de l'intégration des personnes migrantes et exilées en France, en s'appuyant sur le rôle fondamental qu'une école comme l'ENS de Lyon peut et doit jouer dans le contexte actuel. Nous sommes partis du constat d'une demande croissante et urgente d'apprentissage du français et d'une offre limitée sur l'agglomération lyonnaise. Les associations ne parviennent pas à proposer des cours en nombre suffisant, alors que la non-maîtrise du français constitue une difficulté pour les migrants. Il est cependant possible de répondre à ces besoins tant sur le plan matériel que sur le plan humain grâce à des étudiants à l'ENS de Lyon motivés qui seront pour un grand nombre amenés à enseigner. Ce cadre est d'autant plus approprié que

l'ENS de Lyon propose des cours touchant directement aux enjeux du Français Langue Étrangère (FLE) et que certains doctorants en ont fait le sujet de leurs recherches. Nous avons donc voulu agir en mettant en place des cours de FLE à destination de migrants, cours pour lesquels les adhérents enseignant dans l'association reçoivent des formations en début de semestre. Si les cours de FLE sont l'activité principale de l'association, d'autres sont organisées chaque année : débats, conférences, projections de films et de documentaires sur les migrations... Pour ce faire, l'association travaille en collaboration avec d'autres associations, étudiantes ou non.

A
S
S
E
T

Envie de découvertes ? Si les cultures des autres pays ne te sont pas indifférentes, si tu es un globe-trotteur ou si tu as tout simplement envie de connaître les mœurs et coutumes du monde tout en restant chez toi, voilà l'association qu'il te faut ! L'ASSET, association des étudiants internationaux de l'ENS de Lyon, regroupe les étudiants internationaux en échange ou inscrits à l'ENS de Lyon, ainsi que tous les étudiants français qui souhaitent participer à des activités multiculturelles et faire de belles rencontres !

L'ASSET a pour mission première d'accueillir les étudiants internationaux parrainés par les étudiants de l'École, de les accompagner dans leurs diverses démarches mais aussi d'organiser plusieurs manifestations qui sont autant d'occasions de rencontres exotiques et inoubliables. Tu pourras par exemple te trémousser sur des sons venus des quatre coins du monde pendant la soirée Melting-Pot(es) en janvier ! Ou encore mettre à l'épreuve tes talents de cuisinier en participant aux Banquets internationaux, devenus de véritables institutions à l'École !

L'ASSET organise aussi plusieurs activités culturelles comme le Cinémonde – présentation d'un film étranger par des étudiants volontaires – ou le Tandem – programme d'échange linguistique entre étudiants. Enfin, l'ASSET offre aussi l'opportunité de visiter les musées lyonnais ou de découvrir des villes au riche patrimoine historique et culturel lors de sorties ! N'hésite plus à nous rejoindre !

ENSeguida/EMseguida, c'est l'association qui te fait découvrir ou redécouvrir la culture latino. Quelle que soit ta spécialité ou ta connaissance de l'Amérique Latine, viens profiter de toutes sortes d'activités comme des projections, des soirées, des repas, des débats ou encore des traductions de sous-titres de films ou d'articles. Tu pourras aussi rencontrer nos nombreux contacts qui te parleront avec plaisir de leur expérience à l'étranger et te donneront leurs conseils pour un voyage ou une mobilité. Que tu sois déjà adepte de la culture latino américaine ou seulement curieux-se rejoins vite ENSeguida !



Les Salopettes

Les Salopettes regroupent les étudiant-e-s féministes de l'ENS de Lyon, c'est-à-dire tou-te-s celles et ceux qui veulent combattre les inégalités liées au genre (aka détruire le patriarcat). Nous organisons des ateliers de lecture, des débats thématiques sur les problématiques féministes, et nous tenons une bibliothèque féministe accessible à tou-te-s, avec des livres et des BDs ! Nous travaillons également pour améliorer le quotidien des étudiant-e-s

en luttant contre le sexisme dans l'enseignement supérieur et le harcèlement, en menant des campagnes de sensibilisation et d'information (sur les violences sexuelles, le consentement, la santé sexuelle et gynécologique, etc.). Militant-e, intéressé-e, curieux-se : tu es la/le bienvenu-e pour discuter, faire des suggestions d'actions ou trouver des ressources pour approfondir tes réflexions !



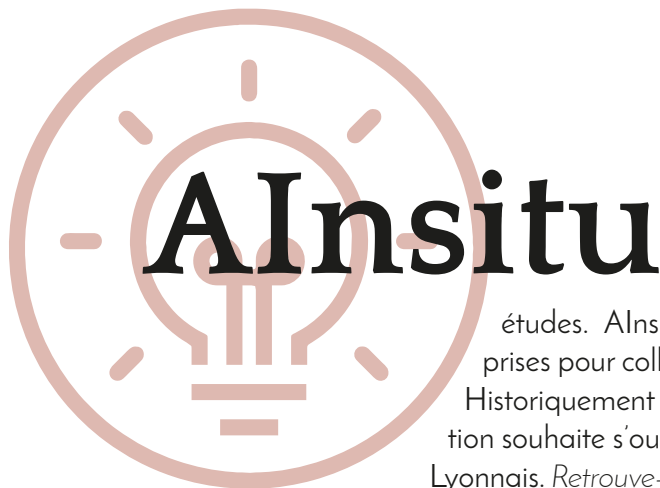
A R C
E N S
I E L

Association lgbt+ et queer, ArcENSiel a une double mission : soutenir et représenter les élèves de toutes sexualités et de tous genres, et créer un cadre de débat sain autour des questions liées aux sexualités et aux genres. Au cours de l'année, nous proposons une variété d'événements, des tables rondes, des conférences, des projections de films ou des soirées fantasmagoriques... Adhésion à prix libre, paillettes à volonté : que tu souhaites faire des soirées, participer au bureau de l'association ou tout simplement assister aux événements, ArcENSiel t'attend !

Anciens Elèves

Lors de tes oraux ou en arrivant à l'École, tu as dû voir des L3 (toi l'an prochain), des M1 (vieux), des M2 (très vieux), des Agrégés (ah non pardon). Cette débauche d'ainés peut sembler étourdissante. Cependant, ton arbre généalogique va au-delà de l'École. Il commence même en 1894.

À l'époque les garçons faisaient leurs classes à Saint-Cloud alors que les filles étudiaient à Fontenay-aux-Roses. C'est en 1987 qu'on décide de séparer non plus par genre mais par discipline. Tous les scientifiques viennent à Lyon alors que les littéraires profitent pour quelques années encore de la banlieue parisienne. En 2000, enfin, ils arrivent à Lyon. En 2010, l'ENS de Lyon, regroupant Sciences et Lettres, est créée. Au cours de tous ces changements, ces créations, ces évolutions, l'Association des Anciens Elèves a été là pour faire le lien entre générations. Que tu veuilles vouer ta vie à la recherche publique, à l'enseignement ou vendre ton âme aux puissances privées, nous saurons trouver un Ancien qui pourra te conseiller et t'aiguiller via nos journées carrières ou un parrainage.



Ainsitu est une association étudiante à caractère pédagogique et économique implantée au sein de l'ENS de Lyon. Elle permet aux étudiants d'acquérir une première expérience dans le monde de l'entreprise en offrant la possibilité aux étudiants de s'impliquer dans des projets. Nos commanditaires, publics comme privés, font appel à la créativité et à l'excellence des étudiants de l'ENS de Lyon pour mener leurs études. Ainsitu met ainsi en relation les étudiants avec des chercheurs et des entreprises pour collaborer autour d'études et de réalisations techniques multidisciplinaires. Historiquement issue de l'architecture de l'information et du design thinking, l'association souhaite s'ouvrir à d'autres disciplines tout en conservant un pied dans le milieu web Lyonnais. Retrouve-nous sur association-ainsitu.fr ou par mail à contact@association-ainsitu.fr

Créée en 2002, cette association se veut complémentaire de celle des Anciens Elèves. Elle a pour but principal d'offrir gratuitement un annuaire électronique et une adresse en `prenom.nom@ens-lyon.org` à vie à toute personne étudiant au moins un an à l'ENS de Lyon (ou dans les précédentes comme Fontenay, Saint-Cloud, etc.). N'hésite pas à demander ton adresse mail en `prenom.nom@ens-lyon.org` sur la page http://www.ens-lyon.org/annuaire_inscription.php. Et si tu es motivé par l'informatique, rejoins nous pour faire évoluer les services et/ou le site web.

Point d'orgue

LEXIQUE

Bouli

Grande fierté du Lyonnais et/ou de la Lyonnaise. Sur le dancefloor de la Festive, c'est à qui bougera le mieux son bouli. Mais rappelle-toi : all bouli are beautiful !

Charogne

Délice des ventres affamés qui sait faire oublier son air parfois douteux dû à ses heures passées sur le bar du Foyer.

Gracve

Expression d'approbation enthousiaste. Avec la proximité de C et du V sur un clavier, un malentendu est vite arrivé. Mais c'est gracve stylé !

Mille

Expression servant de nombre par défaut. Ponctuation favorite des Lyonnais·e·s.

Mouflon

Faune du jardin Descartes que les puristes s'acharneront à appeler mouton de Soay envers et contre tou·te·s. Emblème de l'ENS de Lyon et de la fanfarovis.

Parkour

HARDCORE PARKOUR ! Pratique sportive dont le terrain de prédilection se situe entre l'aire d'autoroute et le bord de la piscine du WEI. Ne pas reproduire seul·e.

PLS

Stade amorphe de l'étudiant·e post-soirée ou traquenard. Source d'activité importante sur «ENS de Lyon Memes».

Poireau

Accessoire de chorégraphie ayant fait ses preuves lors des InterENS.

Ratel

Si on est Lyon, on est ratel. Animal mignon mais féroce. Adjectif qui traduit l'échec, la fatigue ou l'approximation en les sublimant.

Ton temps

Chose que je n'ai pas. Élément manquant cruellement à Lyon souvent lié à un trop plein d'événements, d'associatif et de traquenards.

Traquenard

Fait scientifique depuis longtemps étudié à l'ENS de Lyon qui prend souvent naissance au Foyer ou en K-Fêt lorsqu'une fesse se pose dans un canapé.

Vieux (con)

Toute personne ayant passé plus d'un an à l'ENS de Lyon. Se reconnaît par l'usage abusif de l'expression « C'était mieux avant ».

Remerciements

Nous remercions Agnès, Pierre et Victoria pour le graphisme ainsi que Etienne, Louis, Leslie et Noémie pour les photos et toutes les personnes ayant participé à la relecture

Nous remercions également toutes les associations et tous les clubs qui font vivre cette École et qui nous ont fourni la matière nécessaire pour concevoir ce guide.

Nous remercions enfin tous les autres bénévoles qui ont contribué d'une quelconque manière à sa réalisation.

Nous tenons également à remercier le service vie étudiante et partenariats-formation, le service Communication de l'École pour ses conseils et son suivi, M. Pinton et Mme Martin pour leur soutien et enfin la vice-présidence déléguée aux études et le service Communication pour leur financement.

